



Liberté • Égalité • Fraternité

RÉPUBLIQUE FRANÇAISE

PRÉFET DE LOIR-ET-CHER

*Direction des collectivités locales  
et de l'environnement*

## **ARRÊTÉ**

Portant autorisation de renouvellement et d'extension de la carrière calcaire VAL DE LOIRE GRANULATS, située au lieu-dit « Le Bout de la Vallée Poiriou » sur la commune d'Averdon.

**Le préfet de Loir-et-Cher,**

Vu le code de l'environnement ;

Vu le code minier ;

Vu la nomenclature des installations classées ;

Vu le titre II du livre V du code du patrimoine relatif à l'archéologie préventive ;

Vu l'arrêté modifié du 22 septembre 1994 relatif aux exploitations de carrières et aux installations de premier traitement des matériaux de carrières ;

Vu l'arrêté du 19 avril 2010 relatif à la gestion des déchets des industries extractives ;

Vu l'arrêté ministériel du 31 juillet 2012 relatif aux modalités de constitutions de garanties financières prévues aux articles R 516-1 et suivants du code de l'environnement ;

Vu l'arrêté du 9 février 2004 relatif à la détermination du montant des garanties financières de remise en état des carrières prévues par la législation des installations classées ;

Vu l'arrêté préfectoral n° 2013-212-0005 du 31/07/2013 approuvant le schéma départemental des carrières ;

Vu l'arrêté préfectoral d'autorisation n° 2005-157-6 du 6 juin 2005 relatif à l'exploitation d'une carrière et d'une installation de traitement de matériaux sur la commune d'Averdon, au lieu dit « Le bout de la vallée poiriou » et « Le dolin » par la société VAL DE LOIRE GRANULATS ;

Vu la demande en date du 30 avril 2015 complétée le 11 juin 2015, jugée recevable le 12 juin 2015, présentée par la société VAL DE LOIRE GRANULATS

dont le siège social est situé en vue d'obtenir l'autorisation d'exploiter une carrière d'une capacité maximale de 350 000 t/an, une installation de transit de matériaux minéraux d'une capacité maximale de 35 000 m<sup>2</sup> et une installation de traitement de matériaux d'une capacité maximale de 760 kW/h sur le territoire de la commune d'Averdon au lieu dit « Le Bout de la Vallée Poiriou » ;

Vu le dossier déposé à l'appui de sa demande ;

Vu l'avis de l'autorité environnementale sur le dossier en date du 19 août 2015 ;

Vu la décision n° E15000103/45 du 3 juillet 2015 du président du tribunal administratif d'Orléans portant désignation du commissaire-enquêteur ;

Vu l'arrêté préfectoral du 31 août 2015 ordonnant l'organisation d'une enquête publique pour une durée de un mois du 28 septembre 2015 au 30 octobre 2015 inclus sur le territoire des communes de Marolles, Maves, Mulsans, Villerbon et Averdon ;

Vu l'accomplissement des formalités d'affichage réalisé dans ces communes de l'avis au public ;

Vu la publication les 8 et 30 septembre 2015 et 11 septembre et 2 octobre 2015 de cet avis dans deux journaux locaux (La Nouvelle République 41 et La Renaissance) ;

Vu le registre d'enquête et l'avis du commissaire enquêteur ;

Vu le mémoire en réponse de l'exploitant aux observations formulées au cours de l'enquête publique du 9 novembre 2015 ;

Vu les avis émis par les conseils municipaux des communes de Maves, Marolles et Averdon ;

Vu les avis exprimés par les différents services et organismes consultés ;

Vu l'arrêté de prescriptions archéologiques pris par le préfet de région n°15/0628 du 5 novembre 2015 définissant les modalités de saisine du Préfet de région au titre de l'archéologie préventive relative au projet d'extension d'une carrière au lieu-dit « le bout de la vallée poiriou » ;

Vu le rapport et les propositions de l'inspection des installations classées en date du 4 avril 2016 ;

Vu l'avis favorable de la commission départementale de la nature, des paysages et des sites - formation carrières émis lors de sa réunion du 26 avril 2016 au cours de laquelle le demandeur a été entendu ;

Vu le projet d'arrêté porté le 28 avril 2016 à la connaissance du demandeur,

Vu la réponse du demandeur en date du 28 avril 2016 ne formulant aucune observation,

Considérant que l'activité projetée relève du régime de l'autorisation au titre de la législation des installations classées et est répertoriée à la rubrique 2510 de la nomenclature des installations classées ;

Considérant que la demande d'autorisation a été instruite suivant les dispositions du titre 1<sup>er</sup> du livre V de la partie réglementaire du code de l'environnement ;

Considérant que le projet est compatible avec le schéma départemental des carrières de Loir-et-Cher ;

Considérant le risque de fissuration des habitations engendré par les vibrations émises lors des tirs de mines ;

Considérant les craintes relatives aux effets de l'augmentation de la circulation routière, de l'intégration paysagère et du bruit exprimées par le voisinage au cours de l'enquête publique / administrative ;

Considérant les aménagements paysagers proposés par l'exploitant ;

Considérant les mesures périodiques de taux d'empoussièrement, de bruit prescrites dans le présent arrêté ;

Considérant que le projet est situé en dehors de toute zone inondable ;

Considérant que des garanties financières doivent être constituées afin de permettre le réaménagement de la carrière en cas de défaillance ou disparition juridique de l'exploitant ;

Considérant qu'en application des dispositions de l'article L 512-1 du code de l'environnement, l'autorisation ne peut être accordée que si les dangers ou inconvénients peuvent être prévenus par des mesures que spécifie l'arrêté préfectoral ;

Considérant que les conditions d'aménagement et d'exploitation fixées par l'arrêté préfectoral d'autorisation doivent tenir compte, d'une part, de l'efficacité des techniques disponibles et de leur économie, d'autre part de la qualité, de la vocation et de l'utilisation des milieux environnants, ainsi que de la gestion équilibrée de la ressource en eau ;

Considérant que le projet d'arrêté a été soumis à l'exploitant et que celui-ci n'a formulé aucune observation dans le délai imparti ;

Considérant que les conditions légales de délivrance de l'autorisation sont réunies ;

Le pétitionnaire entendu ;

Sur proposition de Madame la secrétaire générale de la préfecture de Loir-et-Cher ;

## ARRÊTE

### TITRE 1 – PORTEE DE L'AUTORISATION ET CONDITIONS GENERALES

#### CHAPITRE 1.1 : Bénéficiaire et portée de l'autorisation

##### ARTICLE 1.1.1. - EXPLOITANT TITULAIRE DE L'AUTORISATION

La société VAL DE LOIRE GRANULATS dont le siège social est situé au lieu dit « Le Bout de la Vallée Poiriou » à Averdon est autorisée, sous réserve du respect des prescriptions du présent arrêté, à exploiter sur le territoire de la commune d'AVERDON, au lieu-dit « Le Bout de la Vallée Poiriou », les installations détaillées dans les articles suivants.

Dans le cas où des prescriptions archéologiques ont été édictées par le préfet de région en application du titre II du livre V du code du patrimoine relatif à l'archéologie, la réalisation des travaux est subordonnée à l'accomplissement préalable de ces prescriptions.

##### ARTICLE 1.1.2. - MODIFICATIONS ET COMPLÉMENTS APPORTES AUX PRESCRIPTIONS DES ACTES ANTÉRIEURS

Les prescriptions du présent arrêté annulent et remplacent les prescriptions de l'arrêté préfectoral d'autorisation n° 2005-157-6 du 6 juin 2005 relatif à l'exploitation d'une carrière et d'une installation de traitement de matériaux sur la commune d'Averdon, au lieu dit « Le bout de la vallée poiriou » et « Le dolin » par la société VAL DE LOIRE GRANULATS.

#### CHAPITRE 1.2 : Nature des installations

##### ARTICLE 1.2.1. - LISTE DES INSTALLATIONS CONCERNÉES PAR UNE RUBRIQUE DE LA NOMENCLATURE DES INSTALLATIONS CLASSÉES

Rubrique	Alinéa	Régime	Libellé de la rubrique (activité)	Nature de l'installation	Critère de classement	Seuil du critère	Unité du critère	Volume	Unité du volume	Redevance
2510	I	A	Exploitation de carrières à l'exception de celles visées au 5 et 6	Carrière de calcaire	/	/	/	350 000 max 180 000 moy	T/an	4
2515	1a	A	Installation de broyage, concassage, criblage, ensachage, pulvérisation, nettoyage, tamisage, mélange de pierres, cailloux, minerais et autres produits minéraux naturels ou artificiels ou de déchets non dangereux inertes, autres que celles visées par d'autres rubriques et par la sous rubrique 2515-2	Installation de broyage, concassage, criblage	Puissance installée	> 550	kW	760	kW	1
2517	I	A	Station de transit de produits minéraux ou de déchets non dangereux inertes autres que ceux visés par d'autres rubriques	Stockage de produits finis	Superficie	> 30 000	m²	35 000	m²	/

1435	3	NC	Stations-service : installations, ouvertes ou non au public, où les carburants sont transférés de réservoirs de stockage fixes dans les réservoirs à carburant de véhicules à moteur, de bateaux ou d'aéronefs. Le volume annuel de carburant distribué étant inférieur à 500 m³.	Distribution de GNR	volume	500	m³	15	m³	/
4734	2	NC	Produits pétroliers spécifiques et carburants de substitution :  essences et naphthas; kérosènes (carburants d'aviation compris); gazoles (gazole diesel, gazole de chauffage domestique et mélanges de gazoles compris); fioul lourd; carburants de substitution pour véhicules, utilisés aux mêmes fins et aux mêmes usages et présentant des propriétés similaires en matière d'inflammabilité et de danger pour l'environnement.  La quantité totale susceptible d'être présente dans les installations y compris dans les cavités souterraines étant, pour les autres stockages que les stockages enterrés ou en double enveloppe avec détection de fuite, inférieure à 100 tonnes d'essence et 50 tonnes au total.	Une cuve de GNR de 1500 l de capacité	Quantité susceptible d'être présente	50	t	1500	l	/

A (Autorisation) ou AS (Autorisation avec Servitudes d'utilité publique) ou E (enregistrement) ou D (Déclaration) ou DC (Déclaration avec contrôle périodique)\* ou NC (Non Classé)

Volume autorisé : éléments caractérisant la consistance, le rythme de fonctionnement, le volume des installations ou les capacités maximales autorisées  
\* En application de l'article R. 512-55 du code de l'environnement, les installations DC ne sont pas soumises à l'obligation de contrôle périodique lorsqu'elles sont incluses dans un établissement qui comporte au moins une installation soumise au régime de l'autorisation ou de l'enregistrement

#### ARTICLE 1.2.2. - SITUATION DE L'ÉTABLISSEMENT

L'emprise autorisée est d'une superficie totale de 454 164 m² pour une surface exploitable de 274 694 m² et concerne les parcelles suivantes par référence au plan cadastral annexé au présent arrêté (toute modification de dénomination des parcelles concernées devra être déclarée à l'inspection des installations classées).

Communes	Lieux dits	Section	Parcelles	Superficie autorisée	Superficie exploitée
<b>Renouvellement d'autorisation</b>					
Averdon	Le Bout de la Vallée Poiriou	ZM	4	18 342	13 375
			5	56 802	47 710
			8	19 561	9 830
			9	8 065	240
			10	21 761	0
			11	16 537	0

Communes	Lieux dits	Section	Parcelles	Superficie autorisée	Superficie exploitée
			12	15 680	0
			13	3 165	0
			14	11 160	50
			15	5 135	0
			16	1 115	1 010
			17	735	735
			18	1 079	100
			19	721	700
			20	19 709	8 600
			21	6 775	0
			23	1 450	250
			39	28 753	19 450
Extension					
Averdon	Le Bout de la Vallée Poiriou	ZM	3	1 325	0
			4	1 570	860
			31	38 780	30 650
			44	11 230	4515
			38	84	84
		ZN	18	41 525	34 350
			19	34 735	33 450
			20	3 585	3 585
			60	81 385	62 025
		Chemin rural n°13			3 400
Superficie totale de la demande				454 164	274 694

Le centre de la carrière a pour coordonnées (système Lambert II étendu) X=525 670 m et Y=2 298 910 m.

#### ARTICLE 1.2.3. - MATERIAUX EXTRAITS ET QUANTITES AUTORISEES

Les matériaux extraits sont des calcaires de Beauce.

La quantité maximale de matériaux extraits de la carrière est de 350 000 tonnes/an (avec une moyenne de 180 000 tonnes/an).

La quantité maximale traitée dans l'installation de premier traitement est de 350 000 tonnes/an.

#### ARTICLE 1.2.4. - NOMENCLATURE LOI SUR L'EAU

Pour mémoire, l'installation est visée par les rubriques suivantes de la nomenclature eau suivantes:

Rubrique	A, D ,NC	Libellé de la rubrique (opération)	Nature de l'installation	Critère de classement	Seuil et unité du critère	Volume autorisé et unité du volume
1.3.1.0	D	A l'exception des prélèvements faisant l'objet d'une convention avec l'attributaire du débit affecté prévu par l'article L.214-9 du code de l'environnement, ouvrages, installations, travaux permettant un prélèvement total d'eau dans une zone où des mesures permanentes de répartition quantitative instituées, notamment au titre de l'article L.211-2 du code de l'environnement, ont prévu l'abaissement des seuils.	Prélèvement dans une nappe référencée en ZRE, débit de 2 m³/h	capacité	8 m³/h	2 m³/h
1.1.1.0	D	Sondage, forage y compris les essais de pompage, création de puits ou d'ouvrage souterrain, non destiné à usage domestique, exécuté en vue de la recherche ou de la surveillance d'eaux souterraines ou en vue d'un prélèvement temporaire ou permanent dans les eaux souterraines y compris les nappes d'accompagnement des cours d'eau	Création d'un forage et mise en place de piézomètres	/	/	1

### CHAPITRE 1.3 : Conformité au dossier de demande d'autorisation

Les installations et leurs annexes, objet du présent arrêté, sont disposées, aménagées et exploitées conformément aux plans et données techniques contenus dans les différents dossiers déposés par l'exploitant. En tout état de cause, elles respectent par ailleurs les dispositions du présent arrêté, des arrêtés complémentaires et les réglementations autres en vigueur.

### CHAPITRE 1.4 : Durée de l'autorisation

#### ARTICLE 1.4.1. - DURÉE DE L'AUTORISATION

La présente autorisation cesse de produire effet si l'installation n'a pas été mise en service dans un délai de trois ans ou n'a pas été exploitée durant deux années consécutives, sauf cas de force majeure.

L'autorisation d'exploiter est accordée pour une durée de 30 années à compter de la date de notification du présent arrêté. Cette durée inclut la phase finale de remise en état du site.

Le cas échéant, la durée de validité de l'autorisation peut être prolongée à concurrence du délai d'exécution des prescriptions archéologiques édictées par le préfet de région en application du titre II du livre V du code du patrimoine relatif à l'archéologie préventive.

### CHAPITRE 1.5 : DISTANCES DE SECURITE

Les bords des excavations des carrières à ciel ouvert sont tenus à une distance horizontale d'au moins 10 m des limites du périmètre autorisé ainsi que de l'emprise des éléments de la surface dont l'intégrité conditionne le respect de la sécurité et de la salubrité publiques.

De plus, l'exploitation du gisement à son niveau le plus bas est arrêté, à compter du bord supérieur de la fouille, à une distance horizontale telle que la stabilité des terrains voisins ne soit pas compromise. Cette distance prend en compte la hauteur totale de l'excavation, la nature et l'épaisseur des différentes couches présentes sur toute la hauteur.

En ce qui concerne la conduite de gaz située à l'extrême ouest du périmètre, l'exploitant veille au respect d'une distance minimum de 40 mètres avec l'emprise du site et de 50 mètres avec le périmètre d'extraction.

En ce qui concerne la conduite d'alimentation en eau potable située à proximité immédiate de l'emprise nord-ouest, l'exploitant veille au respect d'une distance minimale de 10 mètres par rapport à l'exploitation.

## CHAPITRE 1.6 : Garanties financières

### ARTICLE 1.6.1. - OBJET DES GARANTIES FINANCIÈRES

Les garanties financières définies dans le présent arrêté s'appliquent pour les activités d'extraction de matériaux (carrière) visées à l'article 1.2.1. de manière à permettre, en cas de défaillance ou de disparition juridique de l'exploitant, la prise en charge des frais occasionnés par les travaux permettant la remise en état du site après exploitation.

### ARTICLE 1.6.2. - MONTANT DES GARANTIES FINANCIÈRES

Le montant de référence des garanties financières est établi conformément aux dispositions de l'annexe de l'arrêté ministériel du 9 février 2004 relatif à la détermination du montant des garanties financières de remise en état des carrières prévues par la législation sur les installations classées.

L'exploitation est menée en 6 périodes quinquennales.

A chaque période correspond un montant de référence de garanties financières permettant la remise en état maximale au sein de cette période (ce montant inclus la TVA).

#### *Article 1.6.2.1. Carrières en fosse ou à flanc de relief*

Périodes	S1 (C1 = 15 555€/ ha)	S2 (C2 = 36 290 €/ ha) pour les 5 premiers hectares (C2 = 29 625 €/ ha) pour les 5 suivants (C2 = 22 220€/ ha) au-delà	S3 (C3 = 17 775 €/m)	TOTAL en € TTC (α = 1,0810)
1	7,95	5,88	0,601	369 562
2	7,95	7,5	0,838	425 997
3	7,95	6,08	0,769	379 195
4	7,95	5,06	0,807	347 260
5	4,81	5,72	0,35	306 854
6	2,23	5	0,24	238 299



S1 (en ha): Somme de la surface de l'emprise des infrastructures au sein de la surface autorisée et de la valeur maximale atteinte au cours de la période considérée par les surfaces défrichées diminuées de la valeur maximale des surfaces en chantier (découvertes et en exploitation) soumises à défrichement.

S2 (en ha): Valeur maximale atteinte au cours de la période considérée par la somme des surfaces en chantier (découvertes et en exploitation) diminuée de la surface en eau et des surfaces remises en état.

S3 (en ha): Valeur maximale atteinte au cours de la période considérée par la surface résultant du produit du linéaire de chaque front par la hauteur moyenne du front hors d'eau diminuée des surfaces remises en état.

L'indice TP01 base 2010 utilisé pour le calcul du montant de référence est celui en vigueur en octobre 2015 (JO du 14/02/2016), soit 101,6.

Les superficies indiquées correspondent aux valeurs maximales atteintes au cours de la période considérée.

#### ARTICLE 1.6.3. - ETABLISSEMENT DES GARANTIES FINANCIÈRES

Avant la mise en activité de l'installation, dans les conditions prévues par le présent arrêté, l'exploitant adresse au Préfet :

- le document attestant la constitution des garanties financières établie dans les formes prévues par l'arrêté ministériel du 31 juillet 2012, relatif aux modalités de constitution de garanties financières prévues aux articles R 516-1 et suivants du code de l'environnement ;
- la valeur datée du dernier indice public TP01.

#### ARTICLE 1.6.4. - RENOUVELLEMENT DES GARANTIES FINANCIÈRES

Le renouvellement des garanties financières doit intervenir au moins trois mois avant la date d'échéance du document prévue à l'article 1.6.3.

Pour attester du renouvellement des garanties financières, l'exploitant adresse au Préfet, au moins trois mois avant la date d'échéance, un nouveau document dans les formes prévues par l'arrêté ministériel du 31 juillet 2012, relatif aux modalités de constitution de garanties financières prévues aux articles R 516-1 et suivants du code de l'environnement.

La date d'expiration de la garantie ne peut pas être fixée moins de deux années après la date d'effet de cette garantie.

#### ARTICLE 1.6.5. - ACTUALISATION DES GARANTIES FINANCIÈRES

L'exploitant est tenu d'actualiser le montant des garanties financières et en atteste auprès du Préfet dans les cas suivants :

- tous les cinq ans au prorata de la variation de l'indice publié TP 01 ;
- sur une période au plus égale à cinq ans, lorsqu'il y a une augmentation supérieure à 15 (quinze) % de l'indice TP01, et ce dans les six mois qui suivent ces variations.

#### ARTICLE 1.6.6. - RÉVISION DU MONTANT DES GARANTIES FINANCIÈRES

Le montant des garanties financières pourra être révisé lors de toute modification des conditions d'exploitation telles que définies au du présent arrêté.

De plus, toute modification de l'exploitation conduisant à une augmentation du coût de remise en état de la carrière nécessite une augmentation du montant des garanties financières

#### ARTICLE 1.6.7. - ABSENCE DE GARANTIES FINANCIÈRES

Outre les sanctions rappelées à l'article L 516-1 du code de l'environnement, l'absence de garanties financières peut entraîner la suspension du fonctionnement des installations classées visées au présent arrêté, après mise en œuvre des modalités prévues à l'article L 171-8 de ce code. Conformément à l'article L 171-9 du même code, pendant la durée de la suspension, l'exploitant est tenu d'assurer à son personnel le paiement des salaires indemnités et rémunérations de toute nature auxquels il avait droit jusqu'alors.

#### ARTICLE 1.6.8. - APPEL DES GARANTIES FINANCIÈRES

Le préfet peut faire appel aux garanties financières :

a) après intervention des mesures prévues à l'article L 514-1 du code de l'environnement, en cas de non-respect des prescriptions de l'arrêté préfectoral en matière de remise en état de la carrière.

b) après disparition juridique de l'exploitant et absence de remise en état.

Toute mise en demeure de réaliser les travaux couverts par les garanties financières prévus à l'article R 516-2 non suivie d'effet constitue un délit.

#### ARTICLE 1.6.9. - LEVÉE DE L'OBLIGATION DE GARANTIES FINANCIÈRES

L'obligation de garanties financières est levée à la cessation d'exploitation des installations nécessitant la mise en place des garanties financières, et après que les travaux couverts par les garanties financières aient été normalement réalisés.

Ce retour à une situation normale est constaté, dans le cadre de la procédure de cessation d'activité prévue à l'article R 512-39-1 à R 512-39-3 et R 512-46-25 à R 512-46-37 du code de l'environnement, par l'inspecteur des installations classées qui établit un procès-verbal de récolement.

L'obligation de garanties financières est levée par arrêté préfectoral.

### CHAPITRE 1.7 : Modifications - cessation d'activité -Renouvellement

#### ARTICLE 1.7.1. - PORTER À CONNAISSANCE

Toute modification apportée par le demandeur aux installations, à leur mode d'utilisation ou à leur voisinage, et de nature à entraîner un changement notable des éléments du dossier de demande d'autorisation, est portée avant sa réalisation à la connaissance du Préfet avec tous les éléments d'appréciation.

#### ARTICLE 1.7.2. - MISE À JOUR DES ETUDES D'IMPACT ET DE DANGERS

Les études d'impact et de dangers sont actualisées à l'occasion de toute modification notable telle que prévue à l'article R 512-33 du code de l'environnement. Ces compléments sont systématiquement communiqués au Préfet qui pourra demander une analyse critique d'éléments du dossier justifiant des vérifications particulières, effectuée par un organisme extérieur expert dont le

choix est soumis à son approbation. Tous les frais engagés à cette occasion sont supportés par l'exploitant.

#### ARTICLE 1.7.3. - EQUIPEMENTS ABANDONNÉS

Les équipements abandonnés ne doivent pas être maintenus dans les installations. Toutefois, lorsque leur enlèvement est incompatible avec les conditions immédiates d'exploitation, des dispositions matérielles interdiront leur réutilisation afin de garantir leur mise en sécurité et la prévention des accidents.

#### ARTICLE 1.7.4. - TRANSFERT SUR UN AUTRE EMPLACEMENT

Tout transfert sur un autre emplacement des installations visées sous l'article 1.2.1. du présent arrêté nécessite une nouvelle demande d'autorisation ou déclaration.

#### ARTICLE 1.7.5. - CHANGEMENT D'EXPLOITANT

Le changement d'exploitant des installations visées au présent arrêté est soumis à autorisation préfectorale préalable.

La demande d'autorisation de changement d'exploitant adressée au préfet comporte :

- les documents établissant les capacités techniques et financières du nouvel exploitant,
- les documents attestant du fait que le nouvel exploitant est propriétaire des terrains sur lequel se situe l'installation ou qu'il a obtenu l'accord du ou des propriétaires de ceux-ci,
- les modalités envisagées pour la constitution des garanties financières, notamment leur nature, leur montant et les délais de leur constitution ainsi que l'engagement de constituer ces garanties dès la notification de l'arrêté de changement d'exploitant.

Les garanties financières délivrées au profit du nouvel exploitant doivent alors être transmises sans délai dès la notification de l'arrêté de changement d'exploitant. .

La demande d'autorisation est instruite selon les formes prévues à l'article R 512-31 du code de l'environnement, dans les trois mois suivant sa réception. Il n'existe pas d'autorisation implicite.

#### ARTICLE 1.7.6. - CESSATION D'ACTIVITÉ – RENOUVELLEMENT - EXTENSION

L'extraction de matériaux commercialisables ne doit plus être réalisée 12 mois avant l'échéance de l'autorisation.

La remise en état du site doit être achevée *six* mois avant l'échéance de l'autorisation.

En cas de demande de renouvellement et/ou extension, le dossier complet et recevable doit être déposé en Préfecture 18 mois avant l'échéance de l'autorisation.

Sans préjudice des dispositions de l'article R 512-39-1 du code de l'environnement, et pour l'application des articles R 512-39-2 à R 512-39-5, l'état

dans lequel doit être remis le site est détaillés au Chapitre 2.4 et l'usage à prendre en compte est le suivant : usage à vocation agricole.

Lorsqu'une installation classée est mise à l'arrêt définitif, l'exploitant notifie au préfet la date de cet arrêt six mois au moins avant celui-ci.

La notification prévue ci-dessus indique les mesures prises ou prévues pour assurer, dès l'arrêt de l'exploitation, la mise en sécurité du site. Ces mesures comportent notamment :

- l'évacuation ou l'élimination des produits dangereux, et, pour les installations autres que les installations de stockage de déchets, celle des déchets présents sur le site ;
- des interdictions ou limitations d'accès au site ;
- la suppression des risques d'incendie et d'explosion ;
- la surveillance des effets de l'installation sur son environnement.

En outre, l'exploitant doit placer le site de l'installation dans un état tel qu'il ne puisse porter atteinte aux intérêts mentionnés à l'article L 511-1.

## **CHAPITRE 1.8 : Délais et voies de recours**

Le présent arrêté est soumis à un contentieux de pleine juridiction.

Il peut être déféré à la juridiction administrative :

1. Par les demandeurs ou exploitants, dans un délai de deux mois à compter de la date où le présent arrêté leur a été notifié ;
2. Par les tiers, personnes physiques ou morales, les communes intéressées ou leurs groupements, en raison des inconvénients ou des dangers que le fonctionnement de l'installation présente pour les intérêts mentionnés aux articles L 211-1 et L 511-1, dans un délai d'un an à compter de la publication ou de l'affichage du présent arrêté. Toutefois, si la mise en service de l'installation n'est pas intervenue six mois après la publication ou l'affichage du présent arrêté, le délai de recours continue à courir jusqu'à l'expiration d'une période de six mois après cette mise en service.

Les tiers qui n'ont acquis ou pris à bail des immeubles ou n'ont élevé des constructions dans le voisinage d'une installation classée que postérieurement à l'affichage ou à la publication de l'arrêté autorisant l'ouverture de cette installation ou atténuant les prescriptions primitives ne sont pas recevables à déférer ledit arrêté à la juridiction administrative.

## **CHAPITRE 1.9 : Publicité**

Conformément aux dispositions de l'article R 512-39 du code de l'environnement, un extrait du présent arrêté mentionnant qu'une copie du texte intégral est déposée aux archives des mairies et mise à la disposition de toute personne intéressée, sera affiché en mairie d'Averdon pendant une durée minimum d'un mois. Le même extrait est publié sur le site internet de la préfecture qui a délivré l'acte pour une durée identique.

Le maire d'Averdon fera connaître par procès verbal, adressé à la préfecture du Loir-et-Cher - l'accomplissement de cette formalité.

Le même extrait sera affiché en permanence, de façon visible, sur le site de l'exploitation à la diligence de la société Val de Loire Granulats (VLG).

Une copie dudit arrêté sera également adressé à chaque conseil municipal

consulté, à savoir : Maves, Marolles, Villerbon et Mulsans.

Un avis au public sera inséré par les soins de la préfecture et aux frais de la société VLG dans deux journaux diffusés dans tout le département.

## **CHAPITRE 1.10 : Respect des autres législations et réglementations**

Les dispositions de cet arrêté préfectoral sont prises sans préjudice des autres législations et réglementations applicables, et notamment le code minier, le code civil, le code de l'urbanisme, le code du travail, le code de la voirie routière, le code du patrimoine et le code général des collectivités territoriales, la réglementation sur les équipements sous pression.

Les droits des tiers sont et demeurent expressément réservés.

La présente autorisation ne vaut pas permis de construire.

L'autorisation d'exploiter la carrière n'a d'effet utile que dans la limite des droits de propriété de l'exploitant et des contrats de forage dont il est titulaire.

## **TITRE 2 - GESTION DE L'ETABLISSEMENT**

### **CHAPITRE 2.1 : Exploitation des installations**

#### **ARTICLE 2.1.1. - OBJECTIFS GÉNÉRAUX**

L'exploitant prend toutes les dispositions nécessaires dans la conception, l'aménagement, l'entretien et l'exploitation des installations pour :

- limiter le prélèvement et la consommation d'eau ;
- limiter les émissions de polluants dans l'environnement ;
- respecter les valeurs limites d'émissions pour les substances polluantes définies ci-après ;
- gérer les effluents et déchets en fonction de leurs caractéristiques, ainsi que réduire les quantités rejetées ;
- prévenir en toutes circonstances, l'émission, la dissémination ou le déversement, chroniques ou accidentels, directs ou indirects, de matières ou substances qui peuvent présenter des dangers ou inconvénients soit pour la commodité du voisinage, pour la santé, la sécurité, la salubrité publique, pour l'agriculture, pour la protection de la nature de l'environnement et des paysages, et pour l'utilisation rationnelle de l'énergie, pour la conservation des sites et des monuments ainsi que des éléments du patrimoine archéologique.

L'extraction des matériaux, le stockage des déchets inertes et terres non polluées issues du fonctionnement de la carrière, et les opérations de remise en état du site doivent, à tout moment :

- garantir la sécurité du public et du personnel et la salubrité des lieux,
- préserver la qualité des eaux superficielles et souterraines, ainsi que limiter les incidences de l'activité sur leur écoulement,
- respecter les éventuelles servitudes existantes.

L'exploitant prend toutes les dispositions nécessaires dans la conduite de l'exploitation pour limiter les risques de pollution des eaux, de l'air ou des sols et de nuisance par le bruit et les vibrations et l'impact visuel.

#### ARTICLE 2.1.2. - ÉMISSIONS LUMINEUSES

De manière à réduire la consommation énergétique et les nuisances pour le voisinage, l'exploitant prend les dispositions suivantes :

- les éclairages intérieurs des locaux sont éteints une heure au plus tard après la fin de l'occupation de ces locaux ;
- les illuminations des façades des bâtiments ne peuvent être allumées avant le coucher du soleil et sont éteintes au plus tard à 1 heure.

Ces dispositions ne sont pas applicables aux installations d'éclairage destinées à assurer la protection des biens lorsqu'elles sont asservies à des dispositifs de détection de mouvement ou d'intrusion.

L'exploitant du bâtiment doit s'assurer que la sensibilité des dispositifs de détection et la temporisation du fonctionnement de l'installation sont conformes aux objectifs de sobriété poursuivis par la réglementation, ceci afin d'éviter que l'éclairage fonctionne toute la nuit.

#### ARTICLE 2.1.3. - CONSIGNES D'EXPLOITATION

L'exploitant établit des consignes d'exploitation pour l'ensemble des installations comportant explicitement les vérifications à effectuer, en conditions d'exploitation normale, en périodes de démarrage, de dysfonctionnement ou d'arrêt momentané de façon à permettre en toute circonstance le respect des dispositions du présent arrêté.

#### ARTICLE 2.1.4. - SURVEILLANCE

L'exploitation de chaque installation doit se faire sous la surveillance d'une personne nommément désignée par l'exploitant et formée en conséquence.

### **CHAPITRE 2.2 : Aménagements préliminaires**

#### ARTICLE 2.2.1. - INFORMATION DES TIERS

Avant le début de l'exploitation, l'exploitant est tenu de mettre en place sur chacune des voies d'accès au chantier, des panneaux indiquant, en caractères apparents, son identité, la référence de l'autorisation préfectorale, l'objet des travaux et l'adresse de la mairie où le plan de remise en état du site peut être consulté.

#### ARTICLE 2.2.2. - BORNAGE

Préalablement à la mise en exploitation, l'exploitant est tenu de placer :

- des bornes en tous les points nécessaires pour déterminer le périmètre de l'autorisation,
- le cas échéant, des bornes de nivellement.

Ces bornes devront toujours être dégagées et demeurer en place jusqu'à l'achèvement des travaux d'exploitation et de remise en état du site.

#### ARTICLE 2.2.3. - EAU DE RUISSELLEMENT

Lorsqu'il existe un risque pour les intérêts visés à l'article L 211-1 du Titre 1<sup>er</sup>, Livre II du code de l'environnement, un réseau de dérivation empêchant les eaux de ruissellement d'atteindre la zone en exploitation sera mis en place à la périphérie de cette zone.

## CHAPITRE 2.3 : Conduite de l'extraction

### ARTICLE 2.3.1. - DÉBOISEMENT, DÉFRICHAGE ET PLANTATIONS COMPENSATOIRES

En limite Nord de l'emprise de l'exploitation, un merlon paysager végétalisé est aménagé conformément aux plan et coupes situés en annexe 6 du présent arrêté.

### ARTICLE 2.2.3. - DÉCAPAGE DES TERRAINS

Aucune extraction ne doit avoir lieu sans décapage préalable de la zone concernée.

Le décapage des terrains est limité aux besoins des travaux d'exploitation soit 230 000 m<sup>3</sup>.

Le décapage des terrains est interdit de mi-mars à mi-juillet.

Le décapage est effectué de manière sélective, de façon à ne pas mêler les terres végétales constituant l'horizon humifère aux stériles.

Le dépôt des horizons humifères ne doit pas avoir une hauteur supérieure à 2 m afin de lui conserver ses qualités agronomiques.

En outre, les recommandations figurant au 3.4.2 du rapport du schéma départemental des carrières (sous l'orientation n°22) et concernant le décapage et le stockage des terres de découverte seront respectées.

### ARTICLE 2.3.3. - PATRIMOINE ARCHÉOLOGIQUE

La réalisation des travaux est subordonnée à l'accomplissement préalable des prescriptions archéologiques définies dans l'arrêté susvisé du préfet de la région Centre en date du 5 novembre 2015 :

Pour rappel les prescriptions de l'arrêté préfectoral du 5 novembre 2015 sont les suivantes :

#### Article 1<sup>er</sup> :

*Le présent arrêté définit les modalités de saisine du préfet de région (Direction régionale des affaires culturelles du Centre-Val de Loire, Service régionale de l'archéologie) au titre de l'archéologie préventive pour chaque tranche de travaux réalisée dans le cadre du projet d'extension d'une carrière, sur les terrains sis en :*

*Région : Centre-Val de Loire*

*Département : Loir-et-Cher*

*Commune : Averdon*

*Localisation : Lieu-dit « Le bout de la Vallée Poiriou »*

*Cadastre : ZM 3, 4pp, 5pp, 8pp, 9pp, 10pp, 11pp, 12 à 21, 23, 31pp, 38, 39, 44pp, ZN 18pp, 19pp, 20, 60 et chemin rural 13pp.*

*Portant sur une superficie totale de 454 164 m<sup>2</sup> dont 274 694 m<sup>2</sup> exploitables ;*

#### Article 2 :

*La société Val de Loire Granulats saisira le Préfet de région (Direction régionale des affaires culturelles du Centre-Val de Loire, Service régionale de l'archéologie), en fonction de l'avancement de chaque tranche.*

Article 3 :

*Pour chaque tranche, le Préfet de région (Direction régionale des affaires culturelles du Centre-Val de Loire, Service régionale de l'archéologie) devra être saisi au minimum douze mois avant le début des travaux. Les modifications éventuelles des délais de réalisation des tranches devront être notifiées au Préfet de région (Direction régionale des affaires culturelles du Centre-Val de Loire, Service régionale de l'archéologie).*

Article 4 :

*A cette fin, la société Val de Loire Granulats produira un dossier comportant le descriptif du projet faisant apparaître la superficie de chaque tranche et l'échéancier, ainsi que les documents permettant de définir l'incidence des travaux sur les vestiges archéologiques, tels que le plan parcellaire, les références cadastrales et l'emplacement exact sur le terrain d'assiette.*

Article 5 :

*Sur sa saisine, le Préfet de région (Direction régionale des affaires culturelles du Centre-Val de Loire, Service régionale de l'archéologie) pourra prescrire, dans le délai de 2 mois, la réalisation des mesures prévues à l'article R 523-18 du code du patrimoine, s'il constate que les travaux sont susceptibles d'affecter les éléments du patrimoine archéologique. »*

ARTICLE 2.3.4. - EXTRACTION

L'exploitation de la carrière est conduite conformément aux plans de phasage des travaux et de remise en état du site annexés au présent arrêté. Toute modification du phasage ou du mode d'exploitation doit faire l'objet d'une demande préalable adressée au préfet avec tous les éléments d'appréciation.

*Article 2.3.4.1. Extraction à sec*

Le carreau de la carrière a pour cote minimale 97 m NGF au droit de la partie Sud-Ouest de l'extension, et de 98 m NGF au droit des parcelles en renouvellement et de la partie Nord de l'extension.

Le fond de fouille doit toujours se situer à au moins 1 m NGF au-dessus de la cote des plus hautes eaux connues.

*Article 2.3.4.2. Extraction en gradins*

La hauteur de chaque gradin n'excède pas 15 m.

La progression des niveaux d'extraction est réalisée de manière à maintenir en permanence l'accès à toutes les banquettes.

*Article 2.3.4.3. Abattage à l'explosif*

L'exploitant définit un plan de tir dans le cadre de l'abattage du gisement par des substances explosives.

L'exploitant prend en compte les effets des vibrations émises dans l'environnement et assure la sécurité du public lors des tirs.

Les tirs de mines ont lieu les jours ouvrables.

La présence de matières dangereuses explosives est interdite sur l'ensemble du site.



#### ARTICLE 2.3.5. - Transport des matériaux

Les prescriptions du présent arrêté s'appliquent sans préjudice des articles L 131-8 et L 141-9 du code de la voirie routière.

#### ARTICLE 2.3.6. - ETAT DES STOCKS DE PRODUITS – REGISTRE DES SORTIES

L'exploitant tient à jour un registre indiquant le nom du destinataire, la date du prélèvement, le type et la quantité de matériaux extraite, le mode de transport utilisé pour l'acheminement des matériaux et s'il y a lieu, le nom de la société extérieure réalisant le transport. Ce registre est tenu à disposition de l'inspection des installations classées. Un bon de sortie dûment complété et signé par la personne en charge du registre est joint au registre.

#### ARTICLE 2.3.7. - CONTRÔLES PAR DES ORGANISMES EXTÉRIEURS

L'entreprise doit disposer sur le site de la carrière, d'une bascule et d'une comptabilité précise des quantités extraites et vendues.

Des organismes agréés doivent procéder à des contrôles réguliers portant notamment sur :

- les appareils de pesage,
- les installations électriques.

Les rapports de contrôle sont tenus à la disposition de l'inspection des installations classées, sur le site.

### **CHAPITRE 2.4. : Remise en état du site**

#### ARTICLE 2.4.1. - GÉNÉRALITÉS

L'exploitant est tenu de nettoyer et remettre en état l'ensemble des lieux affectés par les travaux et les installations de toute nature inhérentes à l'exploitation, compte tenu des caractéristiques essentielles du milieu environnant.

Le site doit être libéré, en fin d'exploitation, de tous les matériels, stockages et installations fixes ou mobiles, mis en place durant les travaux d'extraction.

Aucun dépôt ou épave ne doit subsister sur le site.

La remise en état du site est réalisée en conformité au dossier de demande d'autorisation.

Elle comporte au minimum les dispositions suivantes :

- la mise en sécurité des fronts de taille,
- le nettoyage de l'ensemble des terrains et, d'une manière générale, la suppression de toutes les structures n'ayant pas d'utilité après la remise en état du site,
- l'insertion satisfaisante de l'espace affecté par l'exploitation dans le paysage, compte tenu de la vocation ultérieure du site.

#### ARTICLE 2.4.2. - REMISE EN ETAT COORDONNEE A L'EXPLOITATION

La remise en état doit être réalisée conformément au dossier de demande d'autorisation et aux plans annexés au présent arrêté.

Globalement, la remise en état du site consiste en un remblaiement partiel à la côte minimale de 99 m NGF pour retour de l'essentiel des terres à l'agriculture.

En particulier elle comprend :

- un remblaiement partiel avec raccordement au terrain naturel avec des pentes n'excédant pas 10 %,
- la mise en place d'un merlon paysager au nord de l'emprise du site dans la première année suivant la signature de l'arrêté préfectoral,
- la conservation d'un front de taille vieilli au Nord-est de l'exploitation,
- le renforcement de la haie existante le long du club cynophile et du chemin d'accès sud,
- la création d'une haie discontinue le long du chemin communal recréé,
- le renforcement de la continuité herbeuse (pelouses spontanées de type calcicoles) au sud, le long du chemin d'accès au site et le long du club cynophile.

La remise en état doit être coordonnée à l'exploitation conformément aux plans de phasage des travaux et de remise en état du site annexés au présent arrêté. L'exploitation de la phase n +3 ne peut débuter que si la phase (n) est remise en état.

L'exploitant notifie chaque phase de remise en état au préfet.

La surface dérangée (égale à la sommes des surfaces en cours d'extraction, des surfaces décapées et des surfaces non remises en état) de la carrière est inférieure à 15 ha.

#### ARTICLE 2.4.3. - DISPOSITIONS DE REMISE EN ÉTAT

##### *Article 2.4.3.1. Aires de circulation*

Les aires de circulation provisoires et les aires de travail doivent être décapées des matériaux stabilisés qui auraient été régalez puis recouvertes de terre végétale en vue de leur remise en état conformément au plan joint en annexe au présent arrêté.

##### *Article 2.4.3.2. Remblayage partiel*

La remise en état du site consiste en un remblayage partiel de l'excavation pour retour à la cote minimale de 99 m NGF.

L'intégralité de la terre végétale de découverte sera réutilisée pour la remise en état, avec une épaisseur uniforme.

Le talutage des abords de la cuvette ainsi formée doit être réalisé à 10 % maximum par rapport à l'horizontale.

Le remblayage des carrières est géré de manière à assurer la stabilité physique des terrains remblayés.

Le remblayage des carrières ne doit pas nuire à la qualité du sol, compte tenu du contexte géochimique local, ainsi qu'à la qualité et au bon écoulement des eaux.

Lorsqu'il est réalisé avec apport de matériaux extérieurs (déblais de terrassements, matériaux de démolition...), ceux-ci doivent être préalablement triés de manière à garantir l'utilisation des seuls matériaux inertes.

Seuls les déchets inertes suivants peuvent être utilisés pour le remblayage de la

carrière :

Code	Description	Restrictions
17 01 01	Béton	Uniquement les déchets de démolition triés et à l'exception de ceux venant de sites contaminés.
17 01 02	Briques	Uniquement les déchets de démolition triés et à l'exception de ceux venant de sites contaminés.
17 01 03	Tuiles et céramiques	Uniquement les déchets de démolition triés et à l'exception de ceux venant de sites contaminés.
17 01 07	Mélanges de béton, tuiles et céramiques ne contenant pas de substances dangereuses.	Uniquement les déchets de démolition triés et à l'exception de ceux venant de sites contaminés.
17 05 04	Terres et cailloux ne contenant pas de substances dangereuses	A l'exclusion de la terre végétale, de la tourbe et des terres et cailloux provenant de sites contaminés.
20 02 02	Terres et pierres	Provenant uniquement de jardins et de parcs et à l'exclusion de la terre végétale et de la tourbe.
19 12 05	Verre	
10 11 03	Déchets de matériaux à partir de fibres de verre	Seulement en l'absence de liant organique
15 01 07	Emballages en verre	
17 02 02	Verre	
17 03 02	Mélanges bitumineux ne contenant pas de goudron	Uniquement après réalisation d'un test permettant de s'assurer de l'absence de goudron
(*) : Annexe II à l'article R 541-8 du code de l'environnement	(*) : Annexe II à l'article R.541-8 du code de l'environnement.	(*) : Annexe II à l'article R 541-8 du code de l'environnement.

Sont interdits :

- les déchets liquides ou dont la siccité est inférieure à 30 % ;
- les déchets dont la température est supérieure à 60 °C ;
- les déchets non pelletables ;
- les déchets pulvérulents, à l'exception de ceux préalablement conditionnés ou traités en vue de prévenir une dispersion sous l'effet du vent ;
- les déchets d'amiante lié et les matériaux en contenant.

Les déchets d'enrobés bitumeux ne pourront être acceptés que s'ils font l'objet d'un test de détection pour s'assurer qu'ils ne contiennent pas de goudron.

Les apports extérieurs sont limités à 35 000 m<sup>3</sup>/an en moyenne.

### Bordereau de suivi des déchets

Chaque apport extérieur est accompagné d'un bordereau de suivi des déchets indiquant :

- le nom et les coordonnées du producteur des déchets et, le cas échéant, son numéro SIRET ;
- l'origine des déchets ;
- les moyens de transport utilisés ;
- le libellé ainsi que le code à six chiffres des déchets, en référence à la liste des déchets figurant à l'annexe II de l'article R 541-8 du code de l'environnement ;
- les quantités de déchets concernées ;
- attestant de la conformité des déchets à leur destination.

Avant d'être admis, tout chargement de déchets fait l'objet d'une vérification des documents d'accompagnement par l'exploitant.

Un contrôle visuel des déchets est réalisé par l'exploitant à l'entrée de l'installation, lors du déchargement et lors du régalage des déchets afin de vérifier l'absence de déchet non autorisé.

Les matériaux extérieurs au site sont déposés sur une aire de réception qui permet de contrôler visuellement la nature des matériaux.

Dans le cas où des déchets non autorisés (plastiques, métaux, bois...) sont détectés, ceux-ci sont triés et disposés dans des bennes prévus à cet effet. Ils sont éliminés vers des filières autorisées.

En cas d'acceptation des déchets, l'exploitant délivre un accusé de réception au producteur des déchets sur lequel sont mentionnés a minima :

- le nom et les coordonnées du producteur des déchets et, le cas échéant, son numéro SIRET ;
- le nom et l'adresse du transporteur et, le cas échéant, son numéro SIREN ;
- le libellé ainsi que le code à six chiffres des déchets, en référence à la liste des déchets figurant à l'annexe II de l'article R 541-8 du code de l'environnement ;
- la quantité de déchets admise ;
- la date et l'heure de l'accusé de réception.

L'exploitant tient à jour un registre d'admission, éventuellement sous format électronique, dans lequel il consigne pour chaque chargement de déchets présenté :

- la date de réception, la date de délivrance au producteur de l'accusé de réception des déchets, et la date de leur stockage ;
- l'origine des déchets ;
- les moyens de transport utilisés ;
- le libellé ainsi que le code à six chiffres des déchets, en référence à la liste des déchets figurant à l'annexe II de l'article R 541-8 du code de l'environnement ;
- la masse des déchets, mesurée à l'entrée de l'installation ou, à défaut, estimée à partir du volume du chargement en retenant une masse volumique de 1,6 tonnes par mètre cube de déchets ;
- le résultat du contrôle visuel et, le cas échéant, celui de la vérification des

- documents d'accompagnement ;
- le cas échéant, le motif de refus d'admission.

L'exploitant tient à jour un plan de remblayage. Ce plan coté en plan et en altitude permet de localiser les zones de remblais correspondant aux données figurant sur le registre (maillage de 50 mètres sur 50 mètres maximum).

Les documents, registres et plans cités ci-dessus sont conservés pendant toute la durée de l'exploitation et sont tenus à la disposition de l'inspection des installations classées.

Le remblayage de la carrière avec les déchets inertes extérieur est organisée de manière à assurer la stabilité de la masse des déchets, en particulier à éviter les glissements.

Elle est également réalisée par zone peu étendue et en hauteur pour limiter, en cours d'exploitation, la superficie soumise aux intempéries.

Des mesures sont prises afin de réduire les nuisances pouvant résulter des opérations de remblayage, notamment :

- les émissions de poussières ;
- la dispersion de déchets par envol.

La quantité de matériaux mise en remblai est communiquée annuellement à l'inspection des installations classées.

## **CHAPITRE 2.5 : Réserves de produits ou matières consommables**

### **ARTICLE 2.5.1. - RÉSERVES DE PRODUITS**

L'établissement dispose de réserves suffisantes de produits ou matières consommables utilisés de manière courante ou occasionnelle pour assurer la protection de l'environnement tels que manches de filtre, produits de neutralisation, liquides inhibiteurs, produits absorbants...

## **CHAPITRE 2.6 : Intégration dans le paysage**

### **ARTICLE 2.6.1 - INTEGRATION DANS LE PAYSAGE**

L'exploitant prend les dispositions appropriées qui permettent d'intégrer les installations dans le paysage. L'ensemble du site et ses abords placés sous le contrôle de l'exploitant sont maintenus en bon état de propreté. Les bâtiments et installations sont entretenus en permanence. Afin de limiter l'impact visuel, l'installation de traitement des matériaux est conservé à son emplacement actuel, au sud du site.

L'exploitant prend également les mesures nécessaires afin d'éviter la dispersion sur les voies publiques et les zones environnantes de poussières, boues, déchets...

Des dispositifs d'arrosage et de lavage de roues sont mis en place en tant que de besoin.

### **ARTICLE 2.6.2. - ESTHÉTIQUE**

Les abords de l'installation, placés sous le contrôle de l'exploitant sont aménagés

et maintenus en bon état de propreté (peinture,...). Les émissaires de rejet et leur périphérie font l'objet d'un soin particulier (plantations, engazonnement...).

L'exploitant met en place tout aménagement paysager, notamment sous forme de haie végétale, permettant de diminuer les impacts visuels sur les habitations riveraines.

## **CHAPITRE 2.7 : Danger ou nuisances non prévenus**

Tout danger ou nuisance non susceptibles d'être prévenus par les prescriptions du présent arrêté est immédiatement porté à la connaissance du Préfet par l'exploitant.

## **CHAPITRE 2.8 : Incidents ou accidents**

### **ARTICLE 2.8.1. - DÉCLARATION ET RAPPORT**

L'exploitant est tenu à déclarer dans les meilleurs délais à l'inspection des installations classées les accidents ou incidents survenus du fait du fonctionnement de son installation qui sont de nature à porter atteinte aux intérêts mentionnés à l'article L 511-1 du code de l'environnement.

Un rapport d'accident ou, sur demande de l'inspection des installations classées, un rapport d'incident est transmis par l'exploitant à l'inspection des installations classées. Il précise notamment les circonstances et les causes de l'accident ou de l'incident, les effets sur les personnes et l'environnement, les mesures prises ou envisagées pour éviter un accident ou un incident similaire et pour en pallier les effets à moyen ou long terme.

Ce rapport est transmis sous 15 jours à l'inspection des installations classées.

## **CHAPITRE 2.9 : Comité de suivi de l'environnement**

En relation avec les communes de Marolles et d'Averdon, l'exploitant met en place et anime, un comité de suivi composé au moins de représentants de riverains de la carrière et des municipalités concernées. Ce comité se réunit au moins une fois par an à l'initiative de l'exploitant.

L'exploitant présente notamment au comité la synthèse annuelle des informations relatives au suivi environnemental du site et aux actions mises en œuvre.

## **CHAPITRE 2.10 : Récapitulatif des documents tenus à la disposition de l'inspection**

L'exploitant doit établir, tenir à jour et tenir à la disposition de l'inspection des installations classées sur le site, un dossier comportant les documents suivants :

- le dossier de demande d'autorisation initial,
- les plans tenus à jour,
- les récépissés de déclaration et les prescriptions générales, en cas d'installations soumises à déclaration non couvertes par un arrêté d'autorisation,
- les arrêtés préfectoraux relatifs aux installations soumises à autorisation, pris en application de la législation relative aux installations classées pour la protection de l'environnement,
- tous les documents, enregistrements, résultats de vérification et registres répertoriés dans le présent arrêté.

Ces documents peuvent être informatisés, mais dans ce cas des dispositions doivent être prises pour la sauvegarde des données.

## **CHAPITRE 2.11 : Récapitulatif des documents à transmettre à l'inspection**

L'exploitant doit transmettre à l'inspection les documents suivants :

Article	Document (se référer à l'article correspondant)	Périodicité / Echéance
Article 1.6.3.	Etablissement des Garanties financières	Dès la mise en activité de l'installation
Article 1.6.4.	Renouvellement des garanties financières	Trois mois avant la date d'échéance des garanties en cours
Article 1.6.5.	Actualisation des garanties financières	Tous les cinq ans ou dès que l'indice TP 01 augmente de plus de 15 %
Article 1.7.1.	Modification des installations	Avant la modification
Article 1.7.2.	Mise à jour des études d'impact et de dangers	A l'occasion de toute modification notable
Article 1.7.5.	Changement d'exploitant	Avant le changement d'exploitant
Article 1.7.6.	Cessation d'activité	6 mois avant l'arrêt définitif
Article 1.7.6.	Dossier de renouvellement et/ou extension	18 mois avant l'échéance de l'autorisation
Article 2.3.3.	Patrimoine archéologique	Un mois avant la date prévue pour les travaux de décapage En cas de découverte fortuite de vestiges archéologiques
Article 2.8.1.	Déclaration des accidents et incidents	De suite après un accident ou incident
Article 9.2.5.2.3.	Rapport de fin de travaux de réalisation d'un captage	Dès la fin des travaux
Article 9.2.5.4.	Rapport sur les travaux de comblement d'un puits	2 mois après la fin du comblement
Article 5.1	Plan de gestion des déchets	Avant le début de l'exploitation puis révision tous les cinq ans
Article 9.3.2.	Résultats d'auto-surveillance	Tous les ans, lors de la transmission de la déclaration annuelle
Article 9.3.3.	Résultats des mesures de niveaux sonores	Tous les ans, lors de la transmission de la déclaration annuelle
Article 9.3.4.	Résultats des mesures de niveaux de vibrations	Tous les ans, lors de la transmission de la déclaration annuelle
Article 9.4.1.	Suivi annuel d'exploitation	Avant le 31 mars de chaque année

## **TITRE 3 – PREVENTION DE LA POLLUTION ATMOSPHERIQUE**

### **CHAPITRE 3.1 : Conception des installations**

#### **ARTICLE 3.1.1. - DISPOSITIONS GÉNÉRALES**

L'exploitant prend toutes les dispositions nécessaires dans la conception, l'exploitation et l'entretien des installations de manière à limiter les émissions à l'atmosphère, y compris diffuses, notamment par la mise en œuvre de technologies propres, le développement de techniques de valorisation, la collecte sélective et le traitement des effluents en fonction de leurs caractéristiques et la

réduction des quantités rejetées en optimisant notamment l'efficacité énergétique.

Les installations de traitement devront être conçues, exploitées et entretenues de manière à réduire à leur minimum les durées d'indisponibilité pendant lesquelles elles ne pourront assurer pleinement leur fonction.

Les installations de traitement d'effluents gazeux sont conçues, exploitées et entretenues de manière :

- à faire face aux variations de débit, température et composition des effluents,
- à réduire au minimum leur durée de dysfonctionnement et d'indisponibilité.

Si une indisponibilité est susceptible de conduire à un dépassement des valeurs limites imposées, l'exploitant prend les dispositions nécessaires pour réduire la pollution émise en réduisant ou en arrêtant les installations concernées. L'inspection des installations classées est alors informée.

Les consignes d'exploitation de l'ensemble des installations comportent explicitement les contrôles à effectuer, en marche normale et à la suite d'un arrêt pour travaux de modification ou d'entretien, de façon à permettre en toute circonstance le respect des dispositions du présent arrêté.

Le brûlage à l'air libre est interdit.

#### ARTICLE 3.1.2. - POLLUTIONS ACCIDENTELLES

Les dispositions appropriées sont prises pour réduire la probabilité des émissions accidentelles et pour que les rejets correspondants ne présentent pas de dangers pour la santé et la sécurité publique. La conception et l'emplacement des dispositifs de sécurité destinés à protéger les appareillages contre une surpression interne doivent être tels que cet objectif soit satisfait, sans pour cela diminuer leur efficacité ou leur fiabilité.

#### ARTICLE 3.1.3 - ODEURS

Les dispositions nécessaires sont prises pour que l'établissement ne soit pas à l'origine de gaz odorants, susceptibles d'incommoder le voisinage, de nuire à la santé ou à la sécurité publique.

#### ARTICLE 3.1.4. - VOIES DE CIRCULATION

Sans préjudice des règlements d'urbanisme, l'exploitant doit prendre les dispositions nécessaires pour prévenir les envols de poussières et de matières diverses :

- les voies de circulation et aires de stationnement des véhicules sont aménagées (formes de pente, revêtement, etc.), et convenablement nettoyées,
- la vitesse de circulation des camions et engins est limitée,
- les véhicules sont conformes aux normes réglementaires de construction,
- les chemins et voies d'accès sont régulièrement entretenus,
- un système d'arrosage des pistes est mise en place en période sèche, sauf si la commune est couverte par un arrêté préfectoral relatif à la sécheresse,
- les véhicules sortant de l'installation n'entraînent pas de dépôt de poussière ou de boue sur les voies de circulation ; pour cela des dispositions telles que le lavage des roues des véhicules doivent être prévues en cas de besoin,
- pour les matériaux de granulométrie 0/D, en fonction de l'humidité des produits ou des déchets, les camions entrant ou sortant du site sont bâchés si nécessaire,
- les surfaces où cela est possible sont engazonnées,



- des écrans de végétation sont mis en place le cas échéant.

Des dispositions équivalentes peuvent être prises en lieu et place de celles-ci.

#### ARTICLE 3.1.5. - EMISSIONS DIFFUSES ET ENVOLS DE POUSSIÈRES

L'exploitant doit prendre des dispositions pour éviter l'émission et la propagation des poussières, notamment :

- les émissions de poussière sur les installations de traitement des matériaux sont abattues par pulvérisation d'un brouillard d'eau,
- un capotage est mis en place au niveau de certains postes tels que les entrées et sorties des concasseurs, des cribles, les jetées de tapis,
- la hauteur de chute des matériaux sur les tapis et les tas de stockage ne doit pas être supérieure à 8 m,
- les stockages de produits pulvérulents sont confinés (récipients, silos, bâtiments fermés),
- les installations de manipulation, transvasement, transport de produits pulvérulents sont munies de dispositifs de capotage et d'aspiration permettant de réduire les envols de poussières,
- les produits pulvérulents sont stockés.

Si nécessaire, les dispositifs d'aspiration sont raccordés à une installation de dépoussiérage en vue de respecter les dispositions du présent arrêté. Les équipements et aménagements correspondants satisfont par ailleurs la prévention des risques d'incendie et d'explosion (dépoussiéreurs...).

### CHAPITRE 3.2 : Conditions de rejet

#### ARTICLE 3.2.1. - REJETS CANALISÉS DE POUSSIÈRES

Sans objet.

## **TITRE 4 – PROTECTION DES RESSOURCES EN EAUX ET DES MILIEUX AQUATIQUES**

### CHAPITRE 4.1 : Prélèvements et consommations d'eau

#### ARTICLE 4.1.1. - ORIGINE DES APPROVISIONNEMENTS EN EAU

Les prélèvements d'eau dans le milieu qui ne s'avèrent pas liés à la lutte contre un incendie ou aux exercices de secours, sont limités aux quantités suivantes :

Origine de la ressource	Nom de la masse d'eau ou de la commune du réseau	Code national de la masse d'eau (compatible SANDRE) (si prélèvement dans une masse d'eau)	Prélèvement maximal annuel (m <sup>3</sup> )	Débit maximal (m <sup>3</sup> )
				Horaire
Forage – Eau souterraine	Nappe des calcaires de Beauce	/	1 000	2

L'exploitant prend toutes les dispositions nécessaires dans la conception et l'exploitation de ses installations, le remplacement du matériel, pour limiter la consommation d'eau de l'établissement.

L'utilisation d'eau pluviales non polluées est privilégiée dans les procédés

d'arrosage des pistes et des stocks de produits ou de déchets non dangereux inertes, etc. Afin de limiter le plus possible la consommation d'eau, des dispositifs de brumisation ou équivalents sont privilégiés chaque fois que possible.

Les eaux d'arrosage des pistes non revêtues et les eaux d'arrosage des stockages sont réutilisées chaque fois que possible.

#### ARTICLE 4.1.2. - PRESCRIPTIONS SUR LES PRÉLÈVEMENTS D'EAU ET LES REJETS AQUEUX EN CAS DE SÉCHERESSE

En période de sécheresse, l'exploitant doit prendre des mesures de restriction d'usage permettant :

- de limiter les prélèvements aux strictes nécessités des processus industriels,
- d'informer le personnel de la nécessité de préserver au mieux la ressource en eau par toute mesure d'économie,
- d'exercer une vigilance accrue sur les rejets que l'établissement génère vers le milieu naturel, avec notamment des observations journalières et éventuellement une augmentation de la périodicité des analyses d'auto surveillance,
- de signaler toute anomalie qui entraînerait une pollution du cours d'eau ou de la nappe d'eau souterraine.

Si, à quelque échéance que ce soit, l'administration décidait dans un but d'intérêt général, notamment du point de vue de la lutte contre la pollution des eaux et leur régénération, dans le but de satisfaire ou de concilier les intérêts mentionnés à l'article L 211-1 du code de l'environnement, de la salubrité publique, de la police et de la répartition des eaux, de modifier d'une manière temporaire ou définitive l'usage des avantages concédés par le présent arrêté, le permissionnaire ne pourrait réclamer aucune indemnité.

#### ARTICLE 4.1.3. - PROTECTION DES RÉSEAUX D'EAU POTABLE ET DES MILIEUX DE PRÉLÈVEMENT

##### *Article 4.1.3.1. Réseau d'alimentation en eau potable*

Sans objet.

##### *Article 4.1.3.2. Prélèvement d'eau en nappe par forage*

L'eau prélevée en nappe par forage n'est pas destinée directement ou indirectement à la consommation humaine en eau.

Toute réalisation de forage est conforme avec les dispositions de l'article L 411-1 du code minier et à l'arrêté du 11 septembre 2003 fixant les prescriptions générales applicables aux sondage, forage, création de puits ou d'ouvrage souterrain soumis à déclaration en application des articles L 214-1 à L 214-3 du code de l'environnement et relevant de la rubrique 1.1.0 de la nomenclature fixée dans l'article R 214-1 du code de l'environnement.

Lors de la réalisation de forages, toutes dispositions sont prises pour ne pas mettre en communication des nappes d'eau distinctes et pour prévenir toute introduction de pollution de surface.

Dans un délai de deux mois maximum suivant la réalisation de l'ouvrage, l'exploitant transmet au Préfet et à l'inspection des installations classées, le rapport de fin de travaux tel que prévu à l'article 10 de l'arrêté susvisé.

En cas de cessation d'utilisation d'un forage, l'exploitant prend les mesures

appropriées pour l'obturation ou le comblement de cet ouvrage afin d'éviter la pollution des nappes d'eau souterraines.

La réalisation de tout nouveau forage ou la mise hors service d'un forage est portée à la connaissance du préfet avec tous les éléments d'appréciation de l'impact hydrogéologique.

## **CHAPITRE 4.2 : Collecte des effluents liquides**

### **ARTICLE 4.2.1. - DISPOSITIONS GÉNÉRALES**

Tous les effluents aqueux sont canalisés. Tout rejet d'effluent liquide non prévu au présent chapitre et au ou non conforme à leurs dispositions est interdit.

A l'exception des cas accidentels où la sécurité des personnes ou des installations serait compromise, il est interdit d'établir des liaisons directes entre les réseaux de collecte des effluents devant subir un traitement ou être détruits et le milieu récepteur.

### **ARTICLE 4.2.2. - PLAN DES RÉSEAUX**

Un schéma de tous les réseaux et un plan des égouts sont établis par l'exploitant, régulièrement mis à jour, notamment après chaque modification notable, et datés. Ils sont tenus à la disposition de l'inspection des installations classées ainsi que des services d'incendie et de secours.

Le plan des réseaux d'alimentation et de collecte doit notamment faire apparaître :

- l'origine et la distribution de l'eau d'alimentation,
- les dispositifs de protection de l'alimentation (bac de disconnexion, implantation des disconnecteurs ou tout autre dispositif permettant un isolement avec la distribution alimentaire...),
- les secteurs collectés et les réseaux associés,
- les ouvrages de toutes sortes (vannes, compteurs...),
- les ouvrages d'épuration interne avec leurs points de contrôle et les points de rejet de toute nature (interne ou au milieu).

### **ARTICLE 4.2.3. - ENTRETIEN ET SURVEILLANCE**

Les réseaux de collecte des effluents sont conçus et aménagés de manière à être curables, étanches et résister dans le temps aux actions physiques et chimiques des effluents ou produits susceptibles d'y transiter.

L'exploitant s'assure par des contrôles appropriés et préventifs de leur bon état et de leur étanchéité.

## **CHAPITRE 4.3 : Types d'effluents, leurs ouvrages d'épuration et leurs caractéristiques de rejet au milieu**

### **ARTICLE 4.3.1. - IDENTIFICATION DES EFFLUENTS**

L'exploitant est en mesure de distinguer les différentes catégories d'effluents suivants :

- eaux usées domestiques ;
- eaux pluviales,
- eaux de nettoyage.

#### ARTICLE 4.3.2. - COLLECTE DES EFFLUENTS

Les effluents pollués ne contiennent pas de substances de nature à gêner le bon fonctionnement des ouvrages de traitement.

La dilution des effluents est interdite. En aucun cas elle ne doit constituer un moyen de respecter les valeurs seuils de rejets fixées par le présent arrêté. Il est interdit d'abaisser les concentrations en substances polluantes des rejets par simples dilutions autres que celles résultant du rassemblement des effluents normaux de l'établissement ou celles nécessaires à la bonne marche des installations de traitement.

Les rejets directs ou indirects d'effluents dans la (les) nappe(s) d'eaux souterraines ou vers les milieux de surface non visés par le présent arrêté sont interdits.

#### ARTICLE 4.3.3. - GESTION DES OUVRAGES : CONCEPTION, DYSFONCTIONNEMENT

La conception et la performance des installations de traitement (ou de pré-traitement) des effluents aqueux permettent de respecter les valeurs limites imposées au rejet par le présent arrêté. Elles sont entretenues, exploitées et surveillées de manière à réduire au minimum les durées d'indisponibilité ou à faire face aux variations des caractéristiques des effluents bruts (débit, température, composition...) y compris à l'occasion du démarrage ou d'arrêt des installations.

Si une indisponibilité ou un dysfonctionnement des installations de traitement est susceptible de conduire à un dépassement des valeurs limites imposées par le présent arrêté, l'exploitant prend les dispositions nécessaires pour réduire la pollution émise en limitant ou en arrêtant si besoin les fabrications concernées.

Les dispositions nécessaires doivent être prises pour limiter les odeurs provenant du traitement des effluents ou dans les canaux à ciel ouvert (conditions anaérobies notamment).

#### ARTICLE 4.3.4. - ENTRETIEN ET CONDUITE DES INSTALLATIONS DE TRAITEMENT

Les principaux paramètres permettant de s'assurer de la bonne marche des installations de traitement des eaux polluées sont mesurés périodiquement et portés sur un registre.

La conduite des installations est confiée à un personnel compétent disposant d'une formation initiale et continue.

Un registre spécial est tenu sur lequel sont notés les incidents de fonctionnement des dispositifs de collecte, de traitement, de recyclage ou de rejet des eaux, les dispositions prises pour y remédier et les résultats des mesures et contrôles de la qualité des rejets auxquels il a été procédé.

#### ARTICLE 4.3.5. - LOCALISATION DES POINTS DE REJET

Les réseaux de collecte des effluents générés par l'établissement aboutissent au(x) point(s) de rejet qui présente(nt) les caractéristiques suivantes :

Point de rejet interne à l'établissement	N° : 1 (sortie aire de lavage des engins)
Nature des effluents Exutoire du rejet Traitement avant rejet	Eaux issues de l'aire de lavage et de ravitaillement des engins Bassin de décantation Séparateur d'hydrocarbures.

#### ARTICLE 4.3.6. - CONCEPTION, AMÉNAGEMENT ET EQUIPEMENT DES OUVRAGES DE REJET

##### *Article 4.3.6.1. Conception*

Rejet dans le milieu naturel

Les dispositifs de rejet des effluents liquides sont aménagés de manière à :

- réduire autant que possible la perturbation apportée au milieu récepteur, aux abords du point de rejet, en fonction de l'utilisation de l'eau à proximité immédiate et à l'aval de celui-ci.

Ils doivent, en outre, permettre une bonne diffusion des effluents dans le milieu récepteur.

En cas d'occupation du domaine public, une convention sera passée avec le service de l'Etat compétent.

##### *Article 4.3.6.2. Aménagement*

###### 4.3.6.2.1. Aménagement des points de prélèvements

Sur chaque ouvrage de rejet d'effluents liquides est prévu un point de prélèvement d'échantillons et des points de mesure (débit, température, concentration en polluant...).

Ces points sont aménagés de manière à être aisément accessibles et permettre des interventions en toute sécurité. Toutes les dispositions doivent également être prises pour faciliter les interventions d'organismes extérieurs à la demande de l'inspection des installations classées.

Les agents des services publics, notamment ceux chargés de la Police des eaux, doivent avoir libre accès aux dispositifs de prélèvement qui équipent les ouvrages de rejet vers le milieu récepteur.

###### 4.3.6.2.2. Section de mesure

Ces points sont implantés dans une section dont les caractéristiques (rectitude de la conduite à l'amont, qualité des parois, régime d'écoulement) permettent de réaliser des mesures représentatives de manière à ce que la vitesse n'y soit pas sensiblement ralentie par des seuils ou obstacles situés à l'aval et que l'effluent soit suffisamment homogène.

##### *Article 4.3.6.3. Equipements*

Sans objet.

#### ARTICLE 4.3.7. - CARACTÉRISTIQUES GÉNÉRALES DE L'ENSEMBLE DES REJETS

Les effluents rejetés doivent être exempts :

- de matières flottantes,
- de produits susceptibles de dégager, en égout ou dans le milieu naturel, directement ou indirectement, des gaz ou vapeurs toxiques, inflammables ou odorantes,

- de tout produit susceptible de nuire à la conservation des ouvrages, ainsi que des matières déposables ou précipitables qui, directement ou indirectement, sont susceptibles d'entraver le bon fonctionnement des ouvrages.

Les effluents doivent également respecter les caractéristiques suivantes :

- Température : < 30°C,
- pH : compris entre 5,5 et 8,5,
- Couleur : modification de la coloration du milieu récepteur mesurée en un point représentatif de la zone de mélange inférieure à 100 mg Pt/l.

#### ARTICLE 4.3.8. - GESTION DES EAUX POLLUÉES ET DES EAUX RÉSIDUAIRES INTERNES À L'ÉTABLISSEMENT

Les réseaux de collecte sont conçus pour évacuer séparément chacune des diverses catégories d'eaux polluées issues des activités ou sortant des ouvrages d'épuration interne vers les traitements appropriés avant d'être évacuées vers le milieu récepteur autorisé à les recevoir.

#### ARTICLE 4.3.9. - EAUX DE PROCÉDÉ DES INSTALLATIONS

Sans objet.

#### ARTICLE 4.3.10. - EAUX PLUVIALES

Les eaux pluviales non polluées tombées sur des aires non imperméabilisées, telles que sur des stocks de matériaux ou de déchets non dangereux inertes, sont drainées par des fossés. La circulation des engins ne pollue pas les eaux de ces fossés.

Ces eaux pluviales non polluées peuvent être infiltrées dans le sol.

Les eaux pluviales entrant en contact avec les zones d'alimentation en carburant et d'entretien des véhicules sont considérées comme des eaux pluviales polluées.

Les eaux pluviales polluées suite à un ruissellement sur les voies de circulation, aires de stationnement, de chargement et déchargement, aires de stockages ou autres surfaces imperméables sont collectées spécifiquement et traitées par un ou plusieurs dispositifs adaptés aux polluants en présence.

En l'absence de pollution préalablement caractérisée, elles pourront être évacuées vers le milieu récepteur dans les limites autorisées par le présent arrêté.

#### ARTICLE 4.3.11. - VALEURS LIMITES D'ÉMISSION DES EAUX REJETÉES (EAUX D'EXHAURE, EAUX PLUVIALES ET EAUX DE NETTOYAGE)

L'exploitant est tenu de respecter, avant rejet des eaux de nettoyage dans le milieu récepteur considéré et après leur épuration éventuelle, les valeurs limites en concentration et flux ci-dessous définies.

En cas de rejet dans le milieu naturel :

Paramètres	Concentration maximale sur une période de 24 heures (mg/l)
MEST <sup>(1)</sup> (matières en suspension totale)	35
DCO (demande chimique en oxygène)	125
Hydrocarbures totaux	5

(1) Sur effluent non décanté

En ce qui concerne les matières en suspension, la demande chimique en oxygène et les hydrocarbures, aucun prélèvement instantané ne doit dépasser le double des

valeurs limites admissibles sur 24 heures.

#### ARTICLE 4.3.12. - EAUX USÉES DOMESTIQUES

Les eaux usées domestiques doivent être évacuées ou traitées conformément au Code de la santé publique.

Les prescriptions du présent arrêté s'appliquent sans préjudice de l'autorisation de raccordement délivrée en application de l'article L 1331-10 du code de la santé publique.

Lorsqu'il n'est pas possible de raccorder l'évacuation des eaux usées à un réseau d'assainissement, leur épuration et leur évacuation doivent faire appel aux techniques de l'assainissement autonome et répondre aux dispositions de l'arrêté ministériel du 7 septembre 2009 fixant les prescriptions techniques applicables aux systèmes d'assainissement non collectifs.

### **TITRE 5 - DECHETS**

#### **CHAPITRE 5.1 : Principes de gestion des déchets inertes et terres non polluées résultant du fonctionnement de la carrière et des installations de traitement**

Les principaux déchets inertes et terres non polluées issues de l'exploitation de la carrière et des installations proviennent : de la découverte des terrains (terre végétale + stériles de découverte) et de l'extraction (stériles d'extraction).

La quantité de stockage maximale de déchets inertes et de terres non polluées issues de l'exploitation de la carrière est limitée à 910 000 tonnes.

Les zones prévues pour le stockage déchets inertes et terres non polluées issues de l'exploitation de la carrière sont : les merlons et les zones en remblaiement.

L'exploitant s'assure, au cours de l'exploitation de la carrière, que les déchets inertes et les terres non polluées issues de l'activité de la carrière, utilisés pour le remblayage et la remise en état de la carrière ou pour la réalisation et l'entretien des pistes de circulation ne sont pas en mesure de dégrader les eaux superficielles et les eaux souterraines. L'exploitant étudie et veille au maintien de la stabilité de ces dépôts.

Les installations de stockage de déchets inertes et de terres non polluées sont construites, gérées et entretenues de manière à assurer leur stabilité physique et à prévenir toute pollution. L'exploitant assure un suivi des quantités et des caractéristiques des matériaux stockés, et établit un plan topographique permettant de localiser les zones de stockage temporaire correspondantes.

L'exploitant doit établir un plan de gestion des déchets inertes et des terres non polluées résultant du fonctionnement de la carrière. Ce plan est établi avant le début de l'exploitation.

Le plan de gestion contient au moins les éléments suivants :

- la caractérisation des déchets et une estimation des quantités totales de déchets d'extraction qui seront stockés durant la période d'exploitation ;
- la description de l'exploitation générant ces déchets et des traitements ultérieurs auxquels ils sont soumis ;
- en tant que de besoin, la description de la manière dont le dépôt des déchets peut affecter l'environnement et la santé humaine, ainsi que les mesures

préventives qu'il convient de prendre pour réduire au minimum les incidences sur l'environnement ;

- la description des modalités d'élimination ou de valorisation de ces déchets ;
- le plan proposé en ce qui concerne la remise en état de l'installation de stockage de déchets ;
- les procédures de contrôle et de surveillance proposées ;
- en tant que de besoin, les mesures de prévention de la détérioration de la qualité de l'eau et en vue de prévenir ou de réduire au minimum la pollution de l'air et du sol ;
- une étude de l'état du terrain de la zone de stockage susceptible de subir des dommages dus à l'installation de stockage de déchets ;
- les éléments issus de l'étude de danger propres à prévenir les risques d'accident majeur en conformité avec les dispositions prévues par l'arrêté du 19 avril 2010 relatif à la gestion des déchets des industries extractives et applicable aux installations classées pour la protection de l'environnement soumises à autorisation et aux installations de gestion de déchets provenant des mines ou carrières.

Le plan de gestion est révisé par l'exploitant tous les cinq ans et dans le cas d'une modification apportée aux installations, à leur mode d'utilisation ou d'exploitation et de nature à entraîner une modification substantielle des éléments du plan. Il est transmis au préfet.

## **CHAPITRE 5.2 : Principes de gestion des déchets autres que les déchets inertes et terres non polluées résultant du fonctionnement de la carrière**

### **ARTICLE 5.2.1. - LIMITATION DE LA PRODUCTION DE DÉCHETS**

L'exploitant prend toutes les dispositions nécessaires dans la conception, l'aménagement, et l'exploitation de ses installations pour :

- en priorité, prévenir et réduire la production et la nocivité des déchets, notamment en agissant sur la conception, la fabrication et la distribution des substances et produits et en favorisant le réemploi, diminuer les incidences globales de l'utilisation des ressources et améliorer l'efficacité de leur utilisation ;
- assurer une bonne gestion des déchets de son entreprise en privilégiant, dans l'ordre :
  - a) la préparation en vue de la réutilisation ;
  - b) le recyclage ;
  - c) toute autre valorisation, notamment la valorisation énergétique ;
  - d) l'élimination.

Cet ordre de priorité peut être modifié si cela se justifie compte tenu des effets sur l'environnement et la santé humaine, et des conditions techniques et économiques. L'exploitant tient alors les justifications nécessaires à disposition de l'inspection des installations classées.

### **ARTICLE 5.2.2. - SÉPARATION DES DÉCHETS**

L'exploitant effectue à l'intérieur de son établissement la séparation des déchets (dangereux ou non) de façon à faciliter leur traitement ou leur élimination dans des filières spécifiques.

Les déchets dangereux sont définis par l'article R 541-8 du code de



l'environnement.

Les déchets d'emballage visés par les articles R 543-66 à R 543-72 du code de l'environnement sont valorisés par réemploi, recyclage ou toute autre action visant à obtenir des déchets valorisables ou de l'énergie.

Les huiles usagées doivent être éliminées conformément aux articles R 543-3 à R 543-15 du code de l'environnement et R 543-40 du code de l'environnement portant réglementation de la récupération des huiles usagées et ses textes d'application (arrêté ministériel du 28 janvier 1999). Dans l'attente de leur ramassage, elles sont stockées dans des réservoirs étanches et dans des conditions de séparation satisfaisantes, évitant notamment les mélanges avec de l'eau ou tout autre déchet non huileux ou contaminé par des PCB.

Les huiles usagées doivent être remises à des opérateurs agréés (ramasseurs ou exploitants d'installations d'élimination).

Les piles et accumulateurs usagés doivent être éliminés conformément aux dispositions des articles R 543-127 à R 543-135 du code de l'environnement relatifs à l'élimination des piles et accumulateurs usagés.

Les pneumatiques usagés doivent être éliminés conformément aux dispositions des articles R 543-137 à R 543-151 du code de l'environnement ; ils sont remis à des opérateurs agréés (collecteurs ou exploitants d'installations d'élimination) ou aux professionnels qui utilisent ces déchets pour des travaux publics, de remblaiement, de génie civil ou pour l'ensilage.

Les déchets d'équipements électriques et électroniques sont enlevés et traités selon les dispositions des articles R 543-196 à R 543-201 du code de l'environnement.

#### ARTICLE 5.2.3. - CONCEPTION ET EXPLOITATION DES INSTALLATIONS INTERNES DE TRANSIT DES DÉCHETS

Les déchets produits, entreposés dans l'établissement, avant leur traitement ou leur élimination, le sont dans des conditions ne présentant pas de risques de pollution (prévention d'un lessivage par des eaux météoriques, d'une pollution des eaux superficielles et souterraines, des envols et des odeurs) pour les populations avoisinantes et l'environnement.

En particulier, les aires de transit de déchets susceptibles de contenir des produits polluants sont réalisées sur des aires étanches et aménagées pour la récupération des éventuels liquides épandus et des eaux météoriques souillées.

L'élimination des déchets entreposés doit être faite régulièrement et aussi souvent que nécessaire, de façon à limiter l'importance et la durée des stockages temporaires. La quantité de déchets entreposés sur le site ne doit pas dépasser la quantité mensuelle produite ou la quantité d'un lot normal d'expédition vers l'installation de traitement. En tout état de cause, le stockage temporaire ne dépasse pas un an (sauf pour les aérosols et les déchets souillés).

#### ARTICLE 5.2.4. - DÉCHETS GERES À L'EXTÉRIEUR DE L'ÉTABLISSEMENT

L'exploitant traite ou fait éliminer les déchets produits dans des conditions propres à garantir les intérêts visés à l'article L 511-1 et L 541-1 du code de l'environnement. Il s'assure que les installations destinataires (installations de traitement ou intermédiaires) sont régulièrement autorisées ou déclarées à cet effet au titre de la législation sur les installations classées.

#### ARTICLE 5.2.5. - DÉCHETS TRAITÉS OU ÉLIMINÉS À L'INTÉRIEUR DE L'ÉTABLISSEMENT

A l'exception des installations spécifiquement autorisées, toute élimination de déchets dans l'enceinte de l'établissement est interdite.

#### ARTICLE 5.2.6. - TRANSPORT

L'exploitant tient un registre chronologique où sont consignés tous les déchets sortants. Le contenu minimal des informations du registre est fixé en référence à l'arrêté du 29 février 2012 fixant le contenu des registres mentionnés aux articles R 541-43 et R 541-46 du code de l'environnement.

Chaque lot de déchets dangereux expédié vers l'extérieur est accompagné du bordereau de suivi défini à l'article R 541-45 du code de l'environnement.

Les opérations de transport de déchets (dangereux ou non) respectent les dispositions des articles R 541-49 à R 541-64 et R 541-79 du code de l'environnement relatifs à la collecte, au transport, au négoce et au courtage de déchets. La liste mise à jour des transporteurs utilisés par l'exploitant, est tenue à la disposition de l'inspection des installations classées.

L'importation ou l'exportation de déchets (dangereux ou non) est réalisée en application du règlement (CE) n° 1013/2006 du Parlement européen et du Conseil du 14 juin 2006 concernant les transferts de déchets.

L'ensemble des documents démontrant l'accomplissement des formalités du présent article est tenu à la disposition de l'inspection des installations classées.

#### ARTICLE 5.2.7. - DÉCHETS PRODUITS PAR L'ÉTABLISSEMENT

Les principaux déchets générés par le fonctionnement normal des installations sont limités aux quantités suivantes :

Type de déchets	Elimination maximale annuelle	
	A l'intérieur de l'établissement	A l'extérieur de l'établissement
Déchets non dangereux	-	- 5 tonnes de ferraille - 6 tonnes de DIB
Déchets dangereux	-	- 1000 l d'huiles usagées - 1,5 tonnes de pneumatiques - 100 kg de déchets dangereux

## **TITRE 6 – PREVENTION DES NUISANCES SONORES ET VIBRATIONS**

### **CHAPITRE 6.1 : Dispositions générales**

#### **ARTICLE 6.1.1. - AMÉNAGEMENTS**

L'installation est construite, équipée et exploitée de façon que son fonctionnement ne puisse être à l'origine de bruits transmis par voie aérienne ou solidienne, de vibrations mécaniques susceptibles de compromettre la santé ou la sécurité du voisinage ou de constituer une nuisance pour celui-ci.

Les prescriptions de l'arrêté ministériel du 23 janvier 1997 relatif à la limitation des bruits émis dans l'environnement par les installations relevant du livre V – titre I du code de l'environnement, ainsi que les règles techniques annexées à la circulaire du 23 juillet 1986 relative aux vibrations mécaniques émises dans l'environnement par les installations classées sont applicables.

#### **ARTICLE 6.1.2. - VÉHICULES ET ENGINS**

Les véhicules de transport, les matériels de manutention et les engins de chantier utilisés à l'intérieur de l'établissement, et susceptibles de constituer une gêne pour le voisinage, sont conformes à la réglementation en vigueur (les engins de chantier doivent répondre aux dispositions des articles R 571-1 à R 571-24 du code de l'environnement).

#### **ARTICLE 6.1.3. - APPAREILS DE COMMUNICATION**

L'usage de tout appareil de communication par voie acoustique (sirènes, avertisseurs, haut-parleurs ...) gênant pour le voisinage est interdit sauf si leur emploi est exceptionnel et réservé à la prévention ou au signalement d'incidents graves ou d'accidents.

### **CHAPITRE 6.2 : Niveaux acoustiques**

#### **ARTICLE 6.2.1. - HORAIRES DE FONCTIONNEMENT DE L'INSTALLATION**

L'installation fonctionne de 7 heures à 19 heures 5 jours par semaine.

#### **ARTICLE 6.2.2. - VALEURS LIMITES D'ÉMERGENCE**

Niveau de bruit ambiant existant dans les zones à émergence réglementée (incluant le bruit de l'établissement)	Emergence admissible pour la période allant de 7h à 22h, sauf dimanches et jours fériés	Emergence admissible pour la période allant de 22h à 7h, ainsi que les dimanches et jours fériés
Supérieur à 35 dB(A) et inférieur ou égal à 45 dB(A)	6dB(A)	4dB(A)
Supérieur à 45 dB(A)	5 dB(A)	3 dB(A)

Les émissions sonores dues aux activités des installations ne doivent pas engendrer une émergence supérieure aux valeurs admissibles fixées dans le tableau ci-dessus, dans les zones à émergence réglementée.

Les zones à émergence réglementée sont définies sur le plan annexé au présent arrêté.

### ARTICLE 6.2.3. - NIVEAUX LIMITES DE BRUIT

Les niveaux limites de bruit ne doivent pas dépasser en limite de propriété de l'établissement les valeurs suivantes pour les différentes périodes de la journée :

PERIODES	PERIODE DE JOUR Allant de 7h à 22h, (sauf dimanches et jours fériés)	PERIODE DE NUIT Allant de 22h à 7h, (ainsi que dimanches et jours fériés)
Niveau sonore limite admissible : - dans la zone nord du site - sur le reste du pourtour du site	60 dB(A) 70 dB(A)	55 dB(A) 60 dB(A)

## CHAPITRE 6.3 : Vibrations

### ARTICLE 6.3.1. - TIRS DE MINES

Les tirs de mines ne doivent pas être à l'origine de vibrations susceptibles d'engendrer dans les constructions avoisinantes des vitesses particulières pondérées supérieures à 10 mm/s mesurées suivant les trois axes de la construction.

La fonction de pondération du signal mesuré est une courbe continue définie par les points caractéristiques suivants :

Bande de fréquence (en Hertz)	Pondération du signal
1	5
5	1
30	1
80	3/8

(1) Bande de fréquence en Hz

(2) Pondération du signal

On entend par constructions avoisinantes les immeubles occupés ou habités par des tiers ou affectés à toute autre activité humaine et les monuments.

Le respect de la valeur limite ci-dessus est assuré dans les constructions existantes à la date de l'arrêté d'autorisation et dans les immeubles construits après cette date et implantés dans les zones autorisées à la construction par des documents d'urbanisme opposables aux tiers publiés à la date de l'arrêté d'autorisation.

L'exploitant informe l'inspection des installations classées au moins 48 h à l'avance de la réalisation de chaque tir.

L'exploitant tient à jour un registre sur lequel sont notés les informations relatives au tir : dates des tirs, emplacement, charge maximale unitaire, charge totale, vitesses mesurées, ...

## TITRE 7 - PREVENTION DES RISQUES

### CHAPITRE 7.1 : Principes directeurs

L'exploitant prend toutes les dispositions nécessaires pour prévenir les incidents et accidents susceptibles de concerner les installations et pour en limiter les

conséquences. Il organise sous sa responsabilité les mesures appropriées, pour obtenir et maintenir cette prévention des risques, dans les conditions normales d'exploitation, les situations transitoires et dégradées, depuis la construction jusqu'à la remise en état du site après l'exploitation.

Il met en place le dispositif nécessaire pour en obtenir l'application et le maintien ainsi que pour détecter et corriger les écarts éventuels.

## **CHAPITRE 7.2 : Généralités**

### **ARTICLE 7.2.1. - INVENTAIRE DES SUBSTANCES OU PRÉPARATIONS DANGEREUSES PRÉSENTES DANS L'ÉTABLISSEMENT**

Sans préjudice des dispositions du code du travail, l'exploitant dispose des documents lui permettant de connaître la nature et les risques des substances et mélanges dangereux présents dans les installations, en particulier les fiches de données de sécurité. Les incompatibilités entre les substances et mélanges, ainsi que les risques particuliers pouvant découler de leur mise en œuvre dans les installations considérées sont précisés dans ces documents. La conception et l'exploitation des installations en tiennent compte.

## **CHAPITRE 7.3 : Infrastructures et installations**

### **ARTICLE 7.3.1. - CIRCULATION DANS L'ÉTABLISSEMENT**

L'exploitant fixe les règles de circulation applicables à l'intérieur de l'établissement. Les règles sont portées à la connaissance des intéressés par une signalisation adaptée et une information appropriée.

Les voies de circulation et d'accès sont notamment délimitées, maintenues en constant état de propreté et dégagées de tout objet susceptible de gêner le passage. Ces voies sont aménagées pour que les engins des services d'incendie puissent évoluer sans difficulté.

L'ensemble des installations est efficacement clôturé sur la totalité de sa périphérie. La clôture se situe au minimum à 10 m des bords de l'excavation.

#### *Article 7.3.1.1. Contrôle des accès*

Durant les heures d'activité, l'accès à la carrière est contrôlé. En dehors des heures ouvrées, cet accès est interdit.

#### *Article 7.3.1.2. Zone dangereuse*

L'accès de toute zone dangereuse des travaux d'exploitation à ciel ouvert est interdit par une clôture efficace ou tout autre dispositif équivalent (ex : merlon de deux mètres ne débouchant pas directement sur les bords de l'excavation) .

Le danger est signalé par des pancartes placées, d'une part, sur le ou les chemins d'accès aux abords des travaux et des installations de stockages des déchets inertes et des terres non polluées résultant du fonctionnement de la carrière, d'autre part, à proximité des zones clôturées.

#### *Article 7.3.1.3. Accès à la voirie publique*

L'accès à la voirie publique doit être aménagé de telle sorte qu'il ne crée pas de risque pour la sécurité publique.

#### *Article 7.3.1.4. Caractéristiques minimales des voies*

Les voies permettant l'accès à l'installation de broyage, concassage et criblage de produits minéraux naturels et à l'installation de lavage ont les caractéristiques

minimales suivantes :

- largeur de la bande de roulement : 3,50 m
- rayon intérieur de giration : 11 m
- hauteur libre : 3,50 m
- résistance à la charge : 13 tonnes par essieu.

#### ARTICLE 7.3.2. - INSTALLATIONS ÉLECTRIQUES – MISE À LA TERRE

Les installations électriques (de l'installation de broyage, concassage et criblage de produits minéraux naturels et l'installation de lavage) doivent être conçues, réalisées et entretenues conformément aux normes en vigueur.

La mise à la terre est effectuée suivant les règles de l'art.

Le matériel électrique est entretenu en bon état et reste en permanence conforme en tout point à ses spécifications techniques d'origine.

Les conducteurs sont mis en place de manière à éviter tout court-circuit.

Une vérification de l'ensemble de l'installation électrique est effectuée au minimum une fois par an par un organisme compétent qui mentionnera très explicitement les déficiences relevées dans son rapport. L'exploitant conservera une trace écrite des éventuelles mesures correctives prises.

### CHAPITRE 7.4 : Prévention des pollutions accidentelles

#### ARTICLE 7.4.1. - ORGANISATION DE L'ÉTABLISSEMENT

Une consigne écrite doit préciser les vérifications à effectuer, en particulier pour s'assurer périodiquement de l'étanchéité des dispositifs de rétention, préalablement à toute remise en service après arrêt d'exploitation, et plus généralement aussi souvent que le justifieront les conditions d'exploitation.

Les vérifications, les opérations d'entretien et de vidange des rétentions doivent être notées sur un registre spécial tenu à la disposition de l'inspection des installations classées.

#### ARTICLE 7.4.2. - ÉTIQUETAGE DES SUBSTANCES ET MÉLANGES DANGEREUX

Les fûts, réservoirs et autres emballages, les récipients fixes de stockage de produits dangereux d'un volume supérieur à 800 l portent de manière très lisible la dénomination exacte de leur contenu, le numéro et le symbole de danger défini dans la réglementation relative à l'étiquetage des substances et mélanges chimiques dangereux.

A proximité des aires permanentes de stockage de produits dangereux en récipients mobiles, les symboles de danger ou les codes correspondant aux produits doivent être indiqués de façon très lisible.

#### ARTICLE 7.4.3. - RÉTENTIONS

Tout stockage d'un liquide susceptible de créer une pollution des eaux ou des sols est associé à une capacité de rétention dont le volume est au moins égal à la plus grande des deux valeurs suivantes :

- 100 % de la capacité du plus grand réservoir ;
- « 50 % de la capacité totale des réservoirs associés.

Cette disposition n'est pas applicable aux bassins de traitement des eaux

résiduaire.

Pour les stockages de récipients mobiles de capacité unitaire inférieure ou égale à 250 litres, la capacité de rétention est au moins égale à :

- dans le cas de liquides inflammables, 50 % de la capacité totale des fûts ;
- dans les autres cas, 20 % de la capacité totale des fûts ;
- dans tous les cas, 1000 litres au minimum ou égale à la capacité totale lorsque celle-ci est inférieure à 1000 litres.

La capacité de rétention est étanche aux produits qu'elle pourrait contenir. Elle résiste à la pression statique du produit éventuellement répandu et à l'action physico-chimique des produits pouvant être recueillis. Il en est de même pour son dispositif d'obturation qui est maintenu fermé.

L'étanchéité du (ou des) réservoir(s) associé(s) est conçue pour pouvoir être contrôlée à tout moment, sauf impossibilité technique justifiée par l'exploitant.

Le stockage des liquides inflammables, toxiques, corrosifs ou dangereux pour l'environnement, n'est autorisé sous le niveau du sol environnant que dans des réservoirs en fosse maçonnée ou assimilés.

#### ARTICLE 7.4.4. - RÈGLES DE GESTION DES STOCKAGES EN RÉTENTION

Les réservoirs ou récipients contenant des produits incompatibles ne sont pas associés à une même rétention.

L'exploitant veille à ce que les volumes potentiels de rétention restent disponibles en permanence. A cet effet, l'évacuation des eaux pluviales respecte les dispositions du présent arrêté.

#### ARTICLE 7.4.5. - RAVITAILLEMENT ET ENTRETIEN

Le ravitaillement et l'entretien des engins de chantier sont réalisés sur une aire étanche entourée par un caniveau et reliée à un point bas étanche permettant la récupération totale des eaux ou des liquides résiduels.

#### ARTICLE 7.4.6. - ELIMINATION DES SUBSTANCES OU PRÉPARATIONS DANGEREUSES

L'élimination des substances ou préparations dangereuses récupérées en cas d'accident suit prioritairement la filière déchets la plus appropriée. En tout état de cause, leur éventuelle évacuation vers le milieu naturel s'exécute dans des conditions conformes au présent arrêté.

### **CHAPITRE 7.5 : Moyens d'intervention en cas d'accident et organisation des secours**

#### ARTICLE 7.5.1. - DÉFINITION GÉNÉRALE DES MOYENS

L'établissement est doté de moyens adaptés aux risques à défendre et répartis en fonction de la localisation de ceux-ci conformément à l'étude de dangers.

#### ARTICLE 7.5.2. - ENTRETIEN DES MOYENS D'INTERVENTION

Les équipements sont maintenus en bon état, repérés et facilement accessibles et vérifiés au moins une fois par an.

L'exploitant doit pouvoir justifier, auprès de l'inspection des installations classées, de l'exécution de ces dispositions. Il doit fixer les conditions de maintenance et les conditions d'essais périodiques de ces matériels.

Les dates, les modalités de ces contrôles et les observations constatées doivent être inscrites sur un registre tenu à la disposition des services de la protection civile, d'incendie et de secours et de l'inspection des installations classées.

#### ARTICLE 7.5.3. - RESSOURCES EN EAU ET MOUSSE

L'exploitant doit disposer de ses propres moyens de lutte contre l'incendie adaptés aux risques à défendre, et au minimum les moyens définis ci-après :

- une réserve d'eau constituée au minimum de 120 m<sup>3</sup> ;
- des extincteurs en nombre et en qualité adaptés aux risques, doivent être judicieusement répartis dans l'établissement et notamment à proximité des dépôts de matières combustibles et des installations de broyage, concassage et criblage ;
- des réserves de sable meuble et sec convenablement réparties, en quantité adaptée au risque, sans être inférieure à 100 litres et des pelles.

#### ARTICLE 7.5.4. - CONSIGNES DE SÉCURITÉ

Sans préjudice des dispositions du code du travail, les modalités d'application des dispositions du présent arrêté sont établies, intégrées dans des procédures générales spécifiques et/ou dans les procédures et instructions de travail, tenues à jour et affichées dans les lieux fréquentés par le personnel.

Ces consignes doivent notamment indiquer :

- l'organisation de l'établissement en cas de sinistre,
- les procédures d'arrêt d'urgence, de mise en sécurité de l'installation (électricité, réseaux de fluides) et d'alerte avec les numéros de téléphone du responsable d'intervention de l'établissement, des services d'incendie et de secours, etc.,
- les moyens d'extinction à utiliser en cas d'incendie ainsi que leur l'entretien,
- le fonctionnement des différents dispositifs de sécurité et la périodicité des vérifications de ces dispositifs,
- l'emplacement des matériels d'extinction et de secours disponibles et des coups de poing et câble d'urgence des installations.

#### ARTICLE 7.5.5. - CONSIGNES GÉNÉRALES D'INTERVENTION

Des consignes écrites sont établies pour la mise en œuvre des moyens d'intervention, d'évacuation du personnel et d'appel des secours extérieurs auxquels l'exploitant aura communiqué un exemplaire. Le personnel est entraîné à l'application de ces consignes.

#### ARTICLE 7.5.6. - PROTECTION DES MILIEUX RÉCEPTEURS

##### *Article 7.5.6.1. Bassin de confinement*

Les eaux résultant de l'extinction d'un éventuel incendie sur le site sont gravitairement dirigées vers un point bas de la carrière (carreau éventuellement).



Le pompage des eaux collectées par ce point bas est à réaliser dans les meilleurs délais après extinction de l'incendie. Cette opération de pompage suit les principes imposés par l'article xx du présent arrêté traitant des eaux pluviales susceptibles d'être polluées.

Les eaux ainsi pompées sont éliminées vers les filières de traitement appropriées. En l'absence de pollution préalablement caractérisée, elles pourront être évacuées vers le milieu récepteur sous réserve du respect des valeurs limites fixées au présent arrêté.

## **TITRE 8 – CONDITIONS PARTICULIERES APPLICABLES A CERTAINES INSTALLATIONS DE L'ETABLISSEMENT**

### **CHAPITRE 8.1 : Installation de broyage, concassage et criblage de produits minéraux naturels**

#### **ARTICLE 8.1.1. - INTÉGRATION DANS LE PAYSAGE**

Les quantités de matériaux stockées doivent être inférieure à 175 000 m<sup>3</sup> et la hauteur des tas est limitée à 8 m pour une surface maximale totale au sol de 35 000 m<sup>2</sup>.

#### **ARTICLE 8.1.2. - RÉTENTION DES AIRES ET LOCAUX DE TRAVAIL**

Le sol des aires et des locaux de stockage ou de manipulation des produits dangereux pour l'homme ou susceptibles de créer une pollution de l'eau ou du sol doit être étanche, incombustible et équipé de façon à pouvoir recueillir les eaux de lavage et les produits répandus accidentellement; pour cela un seuil surélevé par rapport au niveau du sol ou tout dispositif équivalent les sépare de l'extérieur ou d'autres aires ou locaux. Les produits recueillis sont de préférence récupérés et recyclés, ou en cas d'impossibilité traités conformément à l'article 4.3.10. du présent arrêté.

Les niveaux des réservoirs fixes de stockage sus-nommés doivent pouvoir être visualisés par des jauges de niveau ou dispositifs équivalents et pour les stockages enterrés par des limiteurs de remplissage. Le stockage sous le niveau du sol n'est autorisé que dans des réservoirs en fosse maçonnée ou assimilée. L'étanchéité des réservoirs doit être contrôlable.

Les capacités de rétention doivent être étanches aux produits qu'elles pourraient contenir et résister à l'action physique et chimique des fluides. Il en est de même pour les dispositifs d'obturation qui doivent être maintenus fermés en conditions normales.

Des réservoirs ou récipients contenant des produits susceptibles de réagir dangereusement ensemble ne doivent pas être associés à la même cuvette de rétention.

#### **ARTICLE 8.1.3. - PREVENTION DE LA POLLUTION DES EAUX SOUTERRAINES**

Sans objet.

#### **ARTICLE 8.1.4. - POUSSIÈRES**

Les dispositifs de limitation de poussières résultant du fonctionnement des

installations de traitement des matériaux garantissent le respect des prescriptions du présent arrêté et notamment son article 3.2.1.

A cet effet, les cribles et les tapis de transport sont bâchés et capotés si nécessaire.

L'installation est équipée d'un système d'abattage des poussières, notamment à la jetée des matériaux et aux sorties des concasseurs et des cribles.

#### ARTICLE 8.1.5. - BRUIT

L'installation est exploitée sur une plate-forme aménagée en point bas topographique du site, au sud-est de l'emprise du site.

### **CHAPITRE 8.2 : Installation de lavage**

Sans objet.

### **CHAPITRE 8.3 : Station de transit de produits minéraux**

#### ARTICLE 8.3.1. - INTÉGRATION DANS LE PAYSAGE

Les quantités de matériaux stockées doivent être inférieure à 175 000 m<sup>3</sup> et la hauteur des tas est limitée à 8 m pour une surface maximale totale au sol de 35 000 m<sup>2</sup>.

#### ARTICLE 8.3.2. - POUSSIÈRES

Les installations de manipulation, transvasement, transport de produits minéraux sont munies si nécessaire de dispositifs de capotage et d'aspiration permettant de réduire autant que possible les envols de poussières. Le cas échéant, les dispositifs d'aspiration sont raccordés à une installation de dépoussiérage.

Les stockages extérieurs doivent être protégés des vents en mettant en place des écrans, chaque fois que nécessaire, ou être stabilisés pour éviter les émissions et les envols de poussières. En cas d'impossibilité de les stabiliser, ils doivent être réalisés sous abri ou en silos.

Les fillers (éléments fins inférieurs à 80 µm) doivent être confinés (sachets, récipients, silos, bâtiments fermés). Le cas échéant, les silos doivent être munis de dispositifs de contrôle de niveau de manière à éviter les débordements. L'air s'échappant de ces silos doit être dépoussiéré.

Les surfaces libres doivent être engazonnées et arborées.

### **CHAPITRE 8.4 : Prescriptions spécifiques aux installations soumises à déclaration ou a enregistrement**

Sans objet.

## **TITRE 9 – SURVEILLANCE DES EMISSIONS ET DE LEURS EFFETS**

### **CHAPITRE 9.1 : Programme d'auto surveillance**

#### ARTICLE 9.1.1. - PRINCIPE ET OBJECTIFS DU PROGRAMME D'AUTO SURVEILLANCE

Afin de maîtriser les émissions de ses installations et de suivre leurs effets sur

l'environnement, l'exploitant définit et met en œuvre sous sa responsabilité un programme de surveillance de ses émissions et de leurs effets dit programme d'auto surveillance. L'exploitant adapte et actualise la nature et la fréquence de cette surveillance pour tenir compte des évolutions de ses installations, de leurs performances par rapport aux obligations réglementaires, et de leurs effets sur l'environnement. L'exploitant décrit dans un document tenu à la disposition de l'inspection des installations classées les modalités de mesures et de mise en œuvre de son programme de surveillance, y compris les modalités de transmission à l'inspection des installations classées.

Les articles suivants définissent le contenu minimum de ce programme en terme de nature de mesure, de paramètres et de fréquence pour les différentes émissions et pour la surveillance des effets sur l'environnement, ainsi que de fréquence de transmission des données d'auto surveillance.

#### ARTICLE 9.1.2. - REPRÉSENTATIVITÉ ET CONTRÔLE

Les mesures effectuées sous la responsabilité de l'exploitant doivent être représentatives du fonctionnement des installations surveillées.

Ces mesures sont réalisées sans préjudice des mesures de contrôle réalisées par l'inspection des installations classées en application des dispositions des articles L.171-1 à L.171-6, et L.514-8 du code de l'environnement. Conformément à ces articles, l'inspection des installations classées peut, à tout moment, réaliser des prélèvements d'effluents liquides ou gazeux, de déchets ou de sol et réaliser des mesures de niveaux sonores. Les frais de prélèvement et d'analyse sont à la charge de l'exploitant.

### CHAPITRE 9.2 : Modalités d'exercice et contenu de l'auto surveillance

#### ARTICLE 9.2.1. - AUTO SURVEILLANCE DES ÉMISSIONS ATMOSPHÉRIQUES

##### *Article 9.2.1.1. Auto surveillance des rejets atmosphériques*

Sans objet.

##### *Article 9.2.1.2. Réseau de retombées de poussières*

Un réseau de mesures des retombées de poussières dans l'environnement est mis en place suivant le plan en annexe. A minima 6 plaquettes de dépôt (ou jauge Owen) sont implantées autour du périmètre d'autorisation. Cette implantation tient compte des vents dominants. L'implantation de ces plaquettes est conforme à la norme NFX 43-007, version décembre 2008.

Une campagne de mesure est à effectuer une fois par an, en période sèche et d'activité représentative.

#### ARTICLE 9.2.2. - PRÉLÈVEMENTS D'EAU

##### *Article 9.2.2.1. Relevé des prélèvements d'eau*

Les installations de prélèvement d'eau en eaux de nappe sont munies de dispositifs de mesure totalisateurs de la quantité d'eau prélevée.

Ces dispositifs sont relevés mensuellement .

Le résultat de ces mesures est enregistré et tenu à la disposition de l'inspection des installations classées pendant une durée minimale de 5 ans.

##### *Article 9.2.2.2. Contrôle des disconnecteurs*

Sans objet.

#### ARTICLE 9.2.3. - AUTO SURVEILLANCE DES REJETS AQUEUX

Les dispositions minimales suivantes sont mises en œuvre :

*Article 9.2.3.1. Rejet des eaux d'exhaure, des eaux pluviales et des eaux de nettoyage*

Mesure de la concentration maximale instantanée et du débit des eaux de l'aire de ravitaillement / nettoyage rejetées :

Paramètres	Méthodes de référence
Débit	
Température	
pH	NF T 90008
MEST (matières en suspension totale) <sup>(1)</sup>	NF EN 872
DCO (demande chimique en oxygène)	NF T 90101 ou ISO 15705 (utilisable si la concentration est inférieure à 30 mg/l)
Hydrocarbures totaux	NF EN ISO 9377-2 + NF EN ISO 11423-1 (à remplacer par la norme XP T 90124 dès sa parution) ou NF M 07-203

(1) Sur effluent non décanté

Les mesures sont réalisées par un organisme extérieur accrédité ou agréé par le ministère en charge de l'inspection des installations classées pour les paramètres considérés.

La fréquence des prélèvements et analyses est au minimum annuelle.

#### ARTICLE 9.2.4. - AUTO SURVEILLANCE DU MILIEU RÉCEPTEUR

Sans objet.

#### ARTICLE 9.2.5. - AUTO SURVEILLANCE DES EAUX SOUTERRAINES

##### *Article 9.2.5.1. Réseau de surveillance*

L'exploitant met en place, avant le début de l'exploitation de la carrière, un réseau de surveillance de la qualité des eaux souterraines constitué d'au minimum trois piézomètres (un en amont et deux en aval hydraulique).

Afin de déterminer l'emplacement et les caractéristiques de ces piézomètres, l'exploitant soumet à l'approbation de l'inspection des installations classées, une étude réalisée par un hydrogéologue qualifié indépendant précisant le sens d'écoulement de la nappe, le nombre de piézomètres à retenir, leur localisation ainsi que le niveau à surveiller.

##### *Article 9.2.5.2. Réalisation des piézomètres*

Toute réalisation de forage est conforme avec les dispositions de l'article L 411-1 du code minier et à l'arrêté du 11 septembre 2003 fixant les prescriptions générales applicables aux sondage, forage, création de puits ou d'ouvrage souterrain soumis à déclaration en application des articles L 214-1 à L 214-3 du code de l'environnement et relevant de la rubrique 1.1.0 de la nomenclature fixée dans l'article R 214-1 du code de l'environnement.

Lors de la réalisation de forages, toutes dispositions sont prises pour ne pas mettre

en communication des nappes d'eau distinctes et pour prévenir toute introduction de pollution de surface.

Dans un délai de deux mois maximum suivant la réalisation de l'ouvrage, l'exploitant transmet au Préfet et à l'inspection des installations classées, le rapport de fin de travaux tel que prévu à l'article 10 de l'arrêté susvisé.

En cas de cessation d'utilisation d'un forage, l'exploitant prend les mesures appropriées pour l'obturation ou le comblement de cet ouvrage afin d'éviter la pollution des nappes d'eau souterraines.

La réalisation de tout nouveau forage ou la mise hors service d'un forage est portée à la connaissance du préfet avec tous les éléments d'appréciation de l'impact hydrogéologique.

#### *Article 9.2.5.3. Fréquences et modalités de l'auto surveillance*

En chaque point du réseau de surveillance, des échantillons sont prélevés tous les 2 mois pour le suivi du niveau piézométrique et tous les semestres (un prélèvement en période de hautes eaux et un en période de basses eaux) pour le suivi de la qualité des eaux souterraines.

Un premier prélèvement est réalisé avant le début de l'exploitation de la carrière.

Les mesures sont réalisées par un organisme extérieur accrédité ou agréé par le ministère en charge de l'inspection des installations classées pour les paramètres considérés.

Le niveau piézométrique est relevé à chaque prélèvement.

Les analyses des eaux prélevées portent sur les polluants suivants :

Paramètres	Fréquence	Méthodes de référence
<b>Niveau piézométrique</b>	Bimestrielle	
<b>Température</b>	Semestrielle	
<b>pH</b>	Semestrielle	NF T 90008
<b>Conductivité</b>	Semestrielle	
<b>Matières en suspension totales (MEST)</b>	Semestrielle	NF EN 872
<b>Demande chimique en oxygène (DCO)</b>	Semestrielle	NF T 90101 ou ISO 15705 (utilisable si la concentration est inférieure à 30 mg/l)
<b>Hydrocarbures (HCT)</b>	Semestrielle	NF EN ISO 9377-2 + NF EN ISO 11423-1 (à remplacer par la norme XP T 90124 dès sa parution) ou NF M 07-203

Une carte indiquant les niveaux iso-pièzes et le(s) sens d'écoulement de la nappe est réalisée à l'occasion de chaque prélèvement.

Pour chaque puits, les résultats d'analyse doivent être consignés dans des tableaux de contrôle comportant les éléments nécessaires à leur évaluation (niveau d'eau, paramètres suivis, analyses de référence...).

Les résultats des mesures relatives aux eaux souterraines sont archivés par l'exploitant pendant au moins toute la durée de l'exploitation.

## ARTICLE 9.2.6. - AUTO SURVEILLANCE DES DÉCHETS PRODUITS

### *Article 9.2.6.1. Registre des déchets*

La production de déchets, autres que les déchets inertes et terres non polluées résultant du fonctionnement de la carrière, par l'établissement fait l'objet d'un suivi, présenté selon un registre ou un modèle établi en accord avec l'inspection des installations classées ou conformément aux dispositions nationales lorsque le format est prédéfini. Ce suivi prend en compte les types de déchets produits, leur codification réglementaire en vigueur, les quantités et les filières d'élimination retenues.

Les bordereaux de suivi des déchets dangereux prévus à l'article 5.2.6. sont annexés à ce registre.

Ce registre et les documents sont tenus à la disposition de l'inspection des installations classées et doivent être conservés pendant 5 ans.

## ARTICLE 9.2.7. - AUTO SURVEILLANCE DES NIVEAUX SONORES

### *Article 9.2.7.1. Mesures périodiques*

Les premières mesures sont réalisées au cours des trois premiers mois suivants la notification du présent arrêté ; puis, la fréquence des mesures est annuelle.

Si, à l'issue de deux campagnes de mesures successives, les résultats des mesures de niveaux de bruit et de niveaux d'émergence sont conformes aux dispositions du présent arrêté, la fréquence des mesures peut être trisannuelle. (Cette prescription n'est pas valable pour le point de mesure C où la fréquence doit rester annuelle.)

Si le résultat d'une mesure dépasse une valeur limite (niveau de bruit ou émergence), la fréquence des mesures redevient annuelle. Le contrôle redevient trisannuel dans les mêmes conditions que celles indiquées à l'alinéa précédent.

De nouvelles mesures sont également réalisées dès lors que les circonstances l'exigent (notamment lorsque les fronts de taille se rapprochent des zones habitées).

Ces mesures sont effectuées par un organisme ou une personne qualifiée dont le choix sera communiqué préalablement à l'inspection des installations classées. Ces contrôles sont effectués par référence au plan annexé au présent arrêté, indépendamment des contrôles ultérieurs que l'inspecteur des installations classées pourra demander.

## ARTICLE 9.2.8. - AUTO SURVEILLANCE DES NIVEAUX DE VIBRATIONS

### *Article 9.2.8.1. Mesures périodiques*

Une mesure de la vitesse particulaire pondérée est effectuée dès les premiers tirs réalisés sur la carrière, puis tous les mois.

Ces mesures sont effectuées par un organisme ou une personne qualifiée dont le choix sera communiqué préalablement à l'inspection des installations classées.

## **CHAPITRE 9.3 : Suivi, interprétation et diffusion des résultats**

### ARTICLE 9.3.1. - ACTIONS CORRECTIVES

L'exploitant suit les résultats des mesures qu'il réalise en application du chapitre 9.2 notamment celles de son programme d'auto surveillance, les analyse et les interprète. Il prend le cas échéant les actions correctives appropriées lorsque des résultats font présager des risques ou inconvénients pour l'environnement ou d'écart par rapport au respect des valeurs réglementaires relatives aux émissions

de ses installations ou de leurs effets sur l'environnement.

#### ARTICLE 9.3.2. - ANALYSE ET TRANSMISSION DES RÉSULTATS DE L'AUTO SURVEILLANCE

Sans préjudice des dispositions de l'article R 512-69 du code de l'environnement, l'exploitant établit avant la fin de chaque mois calendaire un rapport de synthèse relatif aux résultats des mesures et analyses imposées au chapitre 9.2 du mois précédent. Ce rapport, traite au minimum de l'interprétation des résultats de la période considérée (en particulier cause et ampleur des écarts), des modifications éventuelles du programme d'auto surveillance et des actions correctives mises en œuvre ou prévues (sur l'outil de production, de traitement des effluents, la maintenance...) ainsi que de leur efficacité.

Il est tenu à la disposition permanente de l'inspection des installations classées pendant une durée de 10 ans.

Il est adressé avant la fin de chaque année à l'inspection des installations classées.

#### ARTICLE 9.3.3. - ANALYSE ET TRANSMISSION DES RÉSULTATS DES MESURES DE NIVEAUX SONORES

Les résultats des mesures réalisées en application de l'article 9.2.7. sont transmis au Préfet dans le mois qui suit leur réception avec les commentaires et propositions éventuelles d'amélioration.

Ils sont également tenus à la disposition permanente de l'inspection des installations classées pendant une durée de 10 ans.

#### ARTICLE 9.3.4. - ANALYSE ET TRANSMISSION DES RÉSULTATS DES MESURES DE NIVEAUX DE VIBRATIONS

Les résultats des mesures réalisées en application de l'article 9.2.8. sont transmis au Préfet dans le mois qui suit leur réception avec les commentaires et propositions éventuelles d'amélioration.

Ils sont également tenus à la disposition permanente de l'inspection des installations classées pendant une durée de 10 ans.

### **CHAPITRE 9.4 : Bilans périodiques**

#### ARTICLE 9.4.1. - SUIVI ANNUEL D'EXPLOITATION

Un plan orienté et réalisé à une échelle adapté à sa superficie doit être dressé chaque année. Il est versé au registre d'exploitation de la carrière et fait apparaître notamment :

- les limites du périmètre sur lequel porte le droit d'exploitation, ses abords dans un rayon de 50 mètres, les noms des parcelles cadastrales concernées ainsi que le bornage,
- les bords de la fouille,
- les surfaces défrichées, décapées, en cours d'exploitation, en cours de remise en état et remises en état,
- l'emprise des infrastructures (installations de traitement et de lavage des matériaux, voies d'accès, ouvrages et équipements connexes...), des stocks de matériaux et des terres de découvertes,
- les éventuels piézomètres, cours d'eau et fossés limitrophes de la carrière,
- les courbes de niveau ou cotes d'altitude des points significatifs,

- le positionnement des fronts,
- la position des ouvrages dont l'intégrité conditionne le respect de la sécurité et de la salubrité publiques ainsi que leur périmètre de protection.

Les surfaces S1, S2 et S3 des différentes zones (exploitées, en cours d'exploitation, remise en état, en eau...) sont consignées dans une annexe à ce plan. Les écarts par rapport au schéma prévisionnel d'exploitation et de remise en état produit en vue de la détermination des garanties financières sont mentionnés et explicités.

Un rapport annuel d'exploitation présentant les quantités extraites, les volumes de remblais amenés, les volumes d'eau prélevées, la synthèse des contrôles périodiques effectués dans l'année (bruit, poussières, eau..), les accidents et tous les faits marquants de l'exploitation est annexé au plan sus- nommé.

Ce plan et ses annexes sont transmis chaque année avant le 31 mars à l'inspection des installations classées.

Un exemplaire de ce plan est conservé sur l'emprise de la carrière et tenu à la disposition de l'inspection des installations classées.

Ce plan doit être réalisé, sur demande de l'inspection des installations classées, par un géomètre expert, notamment pour vérifier l'état d'avancement des travaux de remise en état.

#### ARTICLE 9.4.2. - SUIVI FAUNE-FLORE

Sans objet.

#### ARTICLE 9.4.3. - SUIVI AGRICOLE

Un suivi des terres remises en état par prélèvements de sol est réalisé par un organisme extérieur qualifié. Les paramètres analysés sont les suivants :

- Granulométrie ;
- pH eau (potentiel Hydrogène mesuré dans un mélange terre-eau) ;
- pH KCl (potentiel Hydrogène mesuré après ajout de Chlorure de Potassium) ;
- MO (Matières Organiques) ;
- C (Carbone) ;
- N (Azote totale) ;
- Rapport Carbone C /Azote totale N ;
- CaCO3 (Carbonate de Calcium) ;
- CaO (Oxyde de Calcium) ;
- P2O5 (Phosphore assimilable au sol) ;
- K2O (Potassium) ;
- MgO (Magnésium) ;
- CEC (Capacité d'échange cationique) ;
- Taux de saturation.

Pour une zone remise en état à l'année N, une première analyse est réalisée à l'année N+2 ans puis une seconde à l'année N+4. L'état de référence des sols est celui qui figure au dossier de demande d'autorisation d'exploiter.

Le suivi de la fertilité physique et biologique des sols remis en état est également réalisé par un organisme extérieur qualifié. Ce suivi porte sur l'observation de profils pédologiques réalisés par sondages, permettant notamment de recueillir des



informations sur la structure du sol, son aération et son hydromorphie et son activité biologique.

Pour une zone remise en état à l'année N, une première observation des profils pédologiques est réalisée l'année N, puis une seconde l'année N+2, et une troisième l'année N+4.

Les résultats de l'ensemble des analyses et observations des profils pédologiques réalisées en application des dispositions du présent article sont transmis aux propriétaires des terrains concernés, ainsi qu'aux exploitants agricoles si ces derniers sont différents des propriétaires.

La société Val de Loire Granulats tient à la disposition de l'inspection des installations classées les justificatifs de transmission aux intéressés des résultats des analyses et observations des profils pédologiques visés ci-dessus.

## **TITRE 10 – ANNEXES**

Annexe 1 : Plan cadastral / parcellaire

Annexe 2 : Plan de phasage

Annexe 3 : Plan de remise en état

Annexe 4 : Plan de localisation de mesures de bruits

Annexe 5 : Plan de localisation du réseau de surveillance des eaux souterraines

Annexe 6 : Plan et coupes du merlon végétalisé à mettre en place au Nord du site.

Blois, le **02 MAI 2016**

Le Préfet,



**Yves LE BRETON**



## Liste des articles

### Table des matières

<b>VUS ET CONSIDÉRANTS.....</b>	<b>1</b>
<b>TITRE 1 - PORTÉE DE L'AUTORISATION ET CONDITIONS GÉNÉRALES.....</b>	<b>4</b>
CHAPITRE 1.1 BÉNÉFICIAIRE ET PORTÉE DE L'AUTORISATION.....	4
Article 1.1.1. <i>Exploitant titulaire de l'autorisation.....</i>	4
Article 1.1.2. <i>Modifications et compléments apportés aux prescriptions des actes antérieurs.....</i>	4
CHAPITRE 1.2 NATURE DES INSTALLATIONS.....	4
Article 1.2.1. <i>Liste des installations concernées par une rubrique de la nomenclature des installations classées.....</i>	4
Article 1.2.2. <i>Situation de l'établissement.....</i>	5
Article 1.2.3. <i>Matériaux extraits et quantités autorisées.....</i>	6
Article 1.2.4. <i>Nomenclature loi sur l'eau.....</i>	6
CHAPITRE 1.3 CONFORMITÉ AU DOSSIER DE DEMANDE D'AUTORISATION.....	7
CHAPITRE 1.4 DURÉE DE L'AUTORISATION.....	7
Article 1.4.1. <i>Durée de l'autorisation.....</i>	7
CHAPITRE 1.5 DISTANCES DE SECURITE.....	7
CHAPITRE 1.6 GARANTIES FINANCIÈRES.....	8
Article 1.6.1. <i>Objet des garanties financières.....</i>	8
Article 1.6.2. <i>Montant des garanties financières.....</i>	8
Article 1.6.2.1. <i>Carrières en fosse ou à flanc de relief.....</i>	8
Article 1.6.3. <i>Etablissement des garanties financières.....</i>	9
Article 1.6.4. <i>Renouvellement des garanties financières.....</i>	9
Article 1.6.5. <i>Actualisation des garanties financières.....</i>	9
Article 1.6.6. <i>Révision du montant des garanties financières.....</i>	9
Article 1.6.7. <i>Absence de garanties financières.....</i>	10
Article 1.6.8. <i>Appel des garanties financières.....</i>	10
Article 1.6.9. <i>Levée de l'obligation de garanties financières.....</i>	11
CHAPITRE 1.7 MODIFICATIONS - CESSATION D'ACTIVITÉ - RENOUVELLEMENT.....	10
Article 1.7.1. <i>Porter à connaissance.....</i>	10
Article 1.7.2. <i>Mise à jour des études d'impact et de dangers.....</i>	10
Article 1.7.3. <i>Equipements abandonnés.....</i>	11
Article 1.7.4. <i>Transfert sur un autre emplacement.....</i>	11
Article 1.7.5. <i>Changement d'exploitant.....</i>	11
Article 1.7.6. <i>Cessation d'activité – Renouvellement - Extension.....</i>	11
CHAPITRE 1.8 DÉLAIS ET VOIES DE RECOURS.....	12
CHAPITRE 1.9 PUBLICITÉ.....	12
CHAPITRE 1.10 RESPECT DES AUTRES LÉGISLATIONS ET RÉGLEMENTATIONS.....	13
<b>TITRE 2 – GESTION DE L'ÉTABLISSEMENT.....</b>	<b>13</b>
CHAPITRE 2.1 EXPLOITATION DES INSTALLATIONS.....	13
Article 2.1.1. <i>Objectifs généraux.....</i>	13
Article 2.1.2. <i>Émissions lumineuses.....</i>	14
Article 2.1.3. <i>Consignes d'exploitation.....</i>	14
Article 2.1.4. <i>Surveillance.....</i>	14
CHAPITRE 2.2 AMÉNAGEMENTS PRÉLIMINAIRES.....	14
Article 2.2.1. <i>Information des tiers.....</i>	14

Article 2.2.2. Bornage.....	14
Article 2.2.3. Eau de ruissellement.....	14
CHAPITRE 2.3 CONDUITE DE L'EXTRACTION.....	15
Article 2.3.1. Déboisement, défrichage et plantations compensatoires.....	15
Article 2.3.2. Décapage des terrains.....	15
Article 2.3.3. Patrimoine archéologique.....	15
Article 2.3.4. Extraction.....	16
Article 2.3.4.1. Extraction à sec.....	16
Article 2.3.4.2. Extraction en gradins.....	16
Article 2.3.4.3. Abattage à l'explosif.....	16
Article 2.3.5. Transport des matériaux.....	17
Article 2.3.6. Etat des stocks de produits – Registre des sorties.....	17
Article 2.3.7. Contrôles par des organismes extérieurs.....	17
CHAPITRE 2.4 REMISE EN ÉTAT DU SITE.....	17
Article 2.4.1. Généralités.....	17
Article 2.4.2. Remise en état coordonnée à l'exploitation.....	17
Article 2.4.3. Dispositions de remise en état.....	18
Article 2.4.3.1. Aires de circulation.....	18
Article 2.4.3.2. Remblayage partiel.....	18
CHAPITRE 2.5 RÉSERVES DE PRODUITS OU MATIÈRES CONSOMMABLES.....	21
Article 2.5.1. Réserves de produits.....	21
CHAPITRE 2.6 INTÉGRATION DANS LE PAYSAGE.....	21
Article 2.6.1. Intégration dans le paysage.....	21
Article 2.6.2. Esthétique.....	21
CHAPITRE 2.7 DANGER OU NUISANCES NON PRÉVENUS.....	22
CHAPITRE 2.8 INCIDENTS OU ACCIDENTS.....	22
Article 2.8.1. Déclaration et rapport.....	22
CHAPITRE 2.9 COMITÉ DE SUIVI DE L'ENVIRONNEMENT.....	22
CHAPITRE 2.10 RÉCAPITULATIF DES DOCUMENTS TENUS À LA DISPOSITION DE L'INSPECTION.....	22
CHAPITRE 2.11 RÉCAPITULATIF DES DOCUMENTS À TRANSMETTRE À L'INSPECTION.....	23
<b>TITRE 3 - PRÉVENTION DE LA POLLUTION ATMOSPHÉRIQUE.....</b>	<b>23</b>
CHAPITRE 3.1 CONCEPTION DES INSTALLATIONS.....	23
Article 3.1.1. Dispositions générales.....	23
Article 3.1.2. Pollutions accidentelles.....	24
Article 3.1.3. Odeurs.....	24
Article 3.1.4. Voies de circulation.....	24
Article 3.1.5. Emissions diffuses et envols de poussières.....	25
CHAPITRE 3.2 CONDITIONS DE REJET.....	25
Article 3.2.1. Rejets canalisés de poussières.....	25
<b>TITRE 4 - PROTECTION DES RESSOURCES EN EAUX ET DES MILIEUX AQUATIQUES.....</b>	<b>25</b>
CHAPITRE 4.1 PRÉLÈVEMENTS ET CONSOMMATIONS D'EAU.....	25
Article 4.1.1. Origine des approvisionnements en eau.....	25
Article 4.1.2. Prescriptions sur les prélèvements d'eau et les rejets aqueux en cas de sécheresse.....	26
Article 4.1.3. Protection des réseaux d'eau potable et des milieux de prélèvement.....	26
Article 4.1.3.1. Réseau d'alimentation en eau potable.....	26
Article 4.1.3.2. Prélèvement d'eau en nappe par forage.....	26

CHAPITRE 4.2 COLLECTE DES EFFLUENTS LIQUIDES.....	27
Article 4.2.1. Dispositions générales.....	27
Article 4.2.2. Plan des réseaux.....	27
Article 4.2.3. Entretien et surveillance.....	27
CHAPITRE 4.3 TYPES D'EFFLUENTS, LEURS OUVRAGES D'ÉPURATION ET LEURS	
CARACTÉRISTIQUES DE REJET AU MILIEU.....	27
Article 4.3.1. Identification des effluents.....	27
Article 4.3.2. Collecte des effluents.....	28
Article 4.3.3. Gestion des ouvrages : conception, dysfonctionnement.....	28
Article 4.3.4. Entretien et conduite des installations de traitement.....	28
Article 4.3.5. Localisation des points de rejet.....	28
Article 4.3.6. CONCEPTION, aménagement et équipement des ouvrages de	
rejet.....	29
Article 4.3.6.1. Conception.....	29
Article 4.3.6.2. Aménagement.....	29
4.3.6.2.1 Aménagement des points de prélèvements.....	29
4.3.6.2.2 Section de mesure.....	29
Article 4.3.6.3. Equipements.....	29
Article 4.3.7. Caractéristiques générales de l'ensemble des rejets.....	29
Article 4.3.8. Gestion des eaux polluées et des eaux résiduelles internes à	
l'établissement.....	30
Article 4.3.9. Eaux de procédé des installations.....	30
Article 4.3.10. Eaux pluviales.....	30
Article 4.3.11. Valeurs limites d'émission des eaux rejetées (eaux d'exhaure,	
eaux pluviales et eaux de nettoyage).....	30
Article 4.3.12. eaux usées domestiques.....	31
<b>TITRE 5 - DÉCHETS.....</b>	<b>31</b>
CHAPITRE 5.1 PRINCIPES DE GESTION DES DECHETS INERTES ET TERRES NON POLLUEES	
RESULTANT DU FONCTIONNEMENT DE LA CARRIÈRE ET DES INSTALLATIONS DE TRAITEMENT...31	
CHAPITRE 5.2 PRINCIPES DE GESTION DES DECHETS AUTRES QUE LES DECHETS INERTES ET	
TERRES NON POLLUEES RESULTANT DU FONCTIONNEMENT DE LA CARRIÈRE.....	32
Article 5.2.1. Limitation de la production de déchets.....	32
Article 5.2.2. Séparation des déchets.....	32
Article 5.2.3. Conception et exploitation des installations internes de transit	
des déchets.....	33
Article 5.2.4. Déchets gérés à l'extérieur de l'établissement.....	33
Article 5.2.5. Déchets traités ou éliminés à l'intérieur de l'établissement....	34
Article 5.2.6. Transport.....	34
Article 5.2.7. Déchets produits par l'établissement.....	34
<b>TITRE 6 PRÉVENTION DES NUISANCES SONORES ET DES</b>	
<b>VIBRATIONS.....</b>	<b>34</b>
CHAPITRE 6.1 DISPOSITIONS GÉNÉRALES.....	34
Article 6.1.1. Aménagements.....	34
Article 6.1.2. Véhicules et engins.....	35
Article 6.1.3. Appareils de communication.....	35
CHAPITRE 6.2 NIVEAUX ACOUSTIQUES.....	35
Article 6.2.1. Horaires de fonctionnement de l'installation.....	35
Article 6.2.2. Valeurs Limites d'émergence.....	35
Article 6.2.3. Niveaux limites de bruit.....	35
CHAPITRE 6.3 VIBRATIONS.....	36

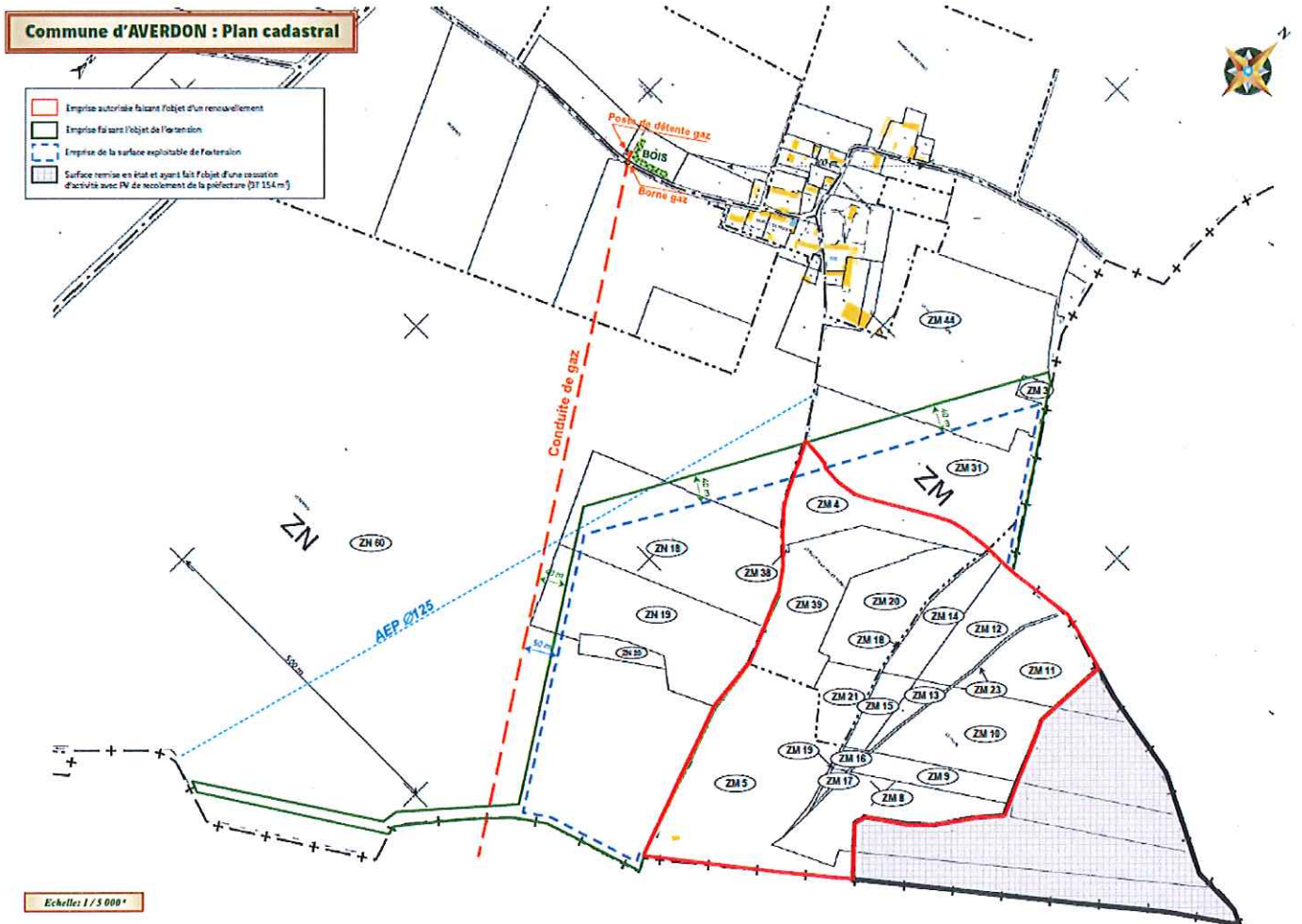
Article 6.3.1. Tirs de mines.....	36
<b>TITRE 7 - PRÉVENTION DES RISQUES.....</b>	<b>36</b>
CHAPITRE 7.1 PRINCIPES DIRECTEURS.....	36
CHAPITRE 7.2 GENERALITES.....	36
Article 7.2.1. Inventaire des substances ou préparations dangereuses présentes dans l'établissement.....	36
CHAPITRE 7.3 INFRASTRUCTURES ET INSTALLATIONS.....	37
Article 7.3.1. circulation dans l'établissement.....	37
Article 7.3.1.1. Contrôle des accès.....	37
Article 7.3.1.2. Zone dangereuse.....	37
Article 7.3.1.3. Accès à la voirie publique.....	37
Article 7.3.1.4. Caractéristiques minimales des voies.....	37
Article 7.3.2. Installations électriques – mise à la terre.....	37
CHAPITRE 7.4 PRÉVENTION DES POLLUTIONS ACCIDENTELLES.....	38
Article 7.4.1. Organisation de l'établissement.....	38
Article 7.4.2. Etiquetage des substances et mélanges dangereux.....	38
Article 7.4.3. Rétentions.....	38
Article 7.4.4. Règles de gestion des stockages en rétention.....	39
Article 7.4.5. Ravitaillement et entretien.....	39
Article 7.4.6. Elimination des substances ou préparations dangereuses.....	39
CHAPITRE 7.5 MOYENS D'INTERVENTION EN CAS D'ACCIDENT ET ORGANISATION DES SECOURS.....	39
Article 7.5.1. Définition générale des moyens.....	39
Article 7.5.2. Entretien des moyens d'intervention.....	39
Article 7.5.3. Ressources en eau et mousse.....	39
Article 7.5.4. Consignes de sécurité.....	39
Article 7.5.5. Consignes générales d'intervention.....	39
Article 7.5.6. Protection des milieux récepteurs.....	39
Article 7.5.6.1. Bassin de confinement.....	39
<b>TITRE 8 - CONDITIONS PARTICULIÈRES APPLICABLES À CERTAINES INSTALLATIONS DE L'ÉTABLISSEMENT.....</b>	<b>41</b>
CHAPITRE 8.1 INSTALLATION DE BROyage, CONCASSAGE ET CRIBLAGE DE PRODUITS MINÉRAUX NATURELS.....	41
Article 8.1.1. Intégration dans le paysage.....	41
Article 8.1.2. Rétention des aires et locaux de travail.....	41
Article 8.1.3. Prévention de la pollution des eaux souterraines.....	41
Article 8.1.4. Poussières.....	41
Article 8.1.5. Bruit.....	41
CHAPITRE 8.2 INSTALLATION DE LAVAGE.....	42
Sans objet.....	42
CHAPITRE 8.3 STATION DE TRANSIT DE PRODUITS MINÉRAUX.....	42
Article 8.3.1. Intégration dans le paysage.....	42
Article 8.3.2. Poussières.....	42
CHAPITRE 8.4 PRESCRIPTIONS SPECIFIQUES AUX INSTALLATIONS SOUMISES À DECLARATION OU A ENREGISTREMENT.....	42
<b>TITRE 9 - SURVEILLANCE DES ÉMISSIONS ET DE LEURS EFFETS. 42</b>	
CHAPITRE 9.1 PROGRAMME D'AUTO SURVEILLANCE.....	42
Article 9.1.1. Principe et objectifs du programme d'auto surveillance.....	42
Article 9.1.2. Représentativité et contrôle.....	43

CHAPITRE 9.2 MODALITÉS D'EXERCICE ET CONTENU DE L'AUTO SURVEILLANCE.....	43
<i>Article 9.2.1. Auto surveillance des émissions atmosphériques.....</i>	<i>43</i>
Article 9.2.1.1. Auto surveillance des rejets atmosphériques.....	43
Article 9.2.1.2. Réseau de retombées de poussières.....	43
<i>Article 9.2.2. Prélèvements d'eau.....</i>	<i>43</i>
Article 9.2.2.1. Relevé des prélèvements d'eau.....	43
Article 9.2.2.2. Contrôle des disconnecteurs.....	43
<i>Article 9.2.3. Auto surveillance des rejets aqueux.....</i>	<i>43</i>
Article 9.2.3.1. Rejet des eaux d'exhaure, des eaux pluviales et des eaux de nettoyage.....	43
<i>Article 9.2.4. Auto surveillance du milieu récepteur.....</i>	<i>44</i>
<i>Article 9.2.5. Auto surveillance des eaux souterraines.....</i>	<i>44</i>
Article 9.2.5.1. Réseau de surveillance.....	44
Article 9.2.5.2. Réalisation des piézomètres.....	44
Article 9.2.5.3. Fréquences et modalités de l'auto surveillance.....	45
<i>Article 9.2.6. Auto surveillance des déchets produits.....</i>	<i>45</i>
Article 9.2.6.1. Registre des déchets.....	45
<i>Article 9.2.7. Auto surveillance des niveaux sonores.....</i>	<i>46</i>
Article 9.2.7.1. Mesures périodiques.....	46
<i>Article 9.2.8. Auto surveillance des niveaux de vibrations.....</i>	<i>46</i>
Article 9.2.8.1. Mesures périodiques.....	46
CHAPITRE 9.3 SUIVI, INTERPRÉTATION ET DIFFUSION DES RÉSULTATS.....	46
<i>Article 9.3.1. Actions correctives.....</i>	<i>46</i>
<i>Article 9.3.2. Analyse et transmission des résultats de l'auto surveillance....</i>	<i>46</i>
<i>Article 9.3.3. Analyse et transmission des résultats des mesures de niveaux sonores.....</i>	<i>47</i>
<i>Article 9.3.4. Analyse et transmission des résultats des mesures de niveaux de vibrations.....</i>	<i>47</i>
CHAPITRE 9.4 BILANS PÉRIODIQUES.....	47
Article 9.4.1. Suivi annuel d'exploitation.....	47
Article 9.4.2. Suivi faune-flore.....	48
Article 9.4.3. Suivi agricole.....	48
<b>TITRE 10 - ANNEXES.....</b>	<b>.....</b>



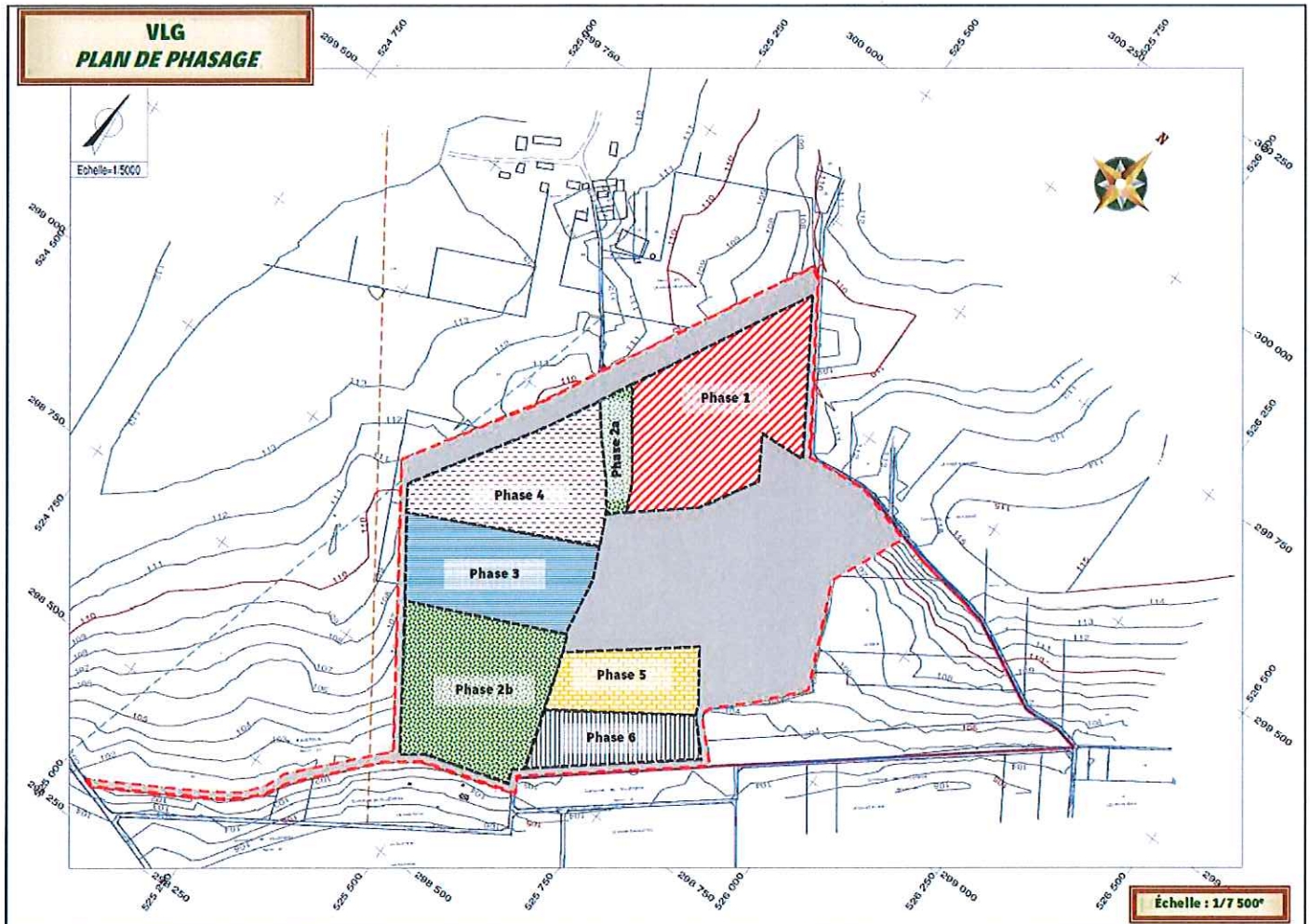


## Annexe 1 : Plan cadastral / parcellaire



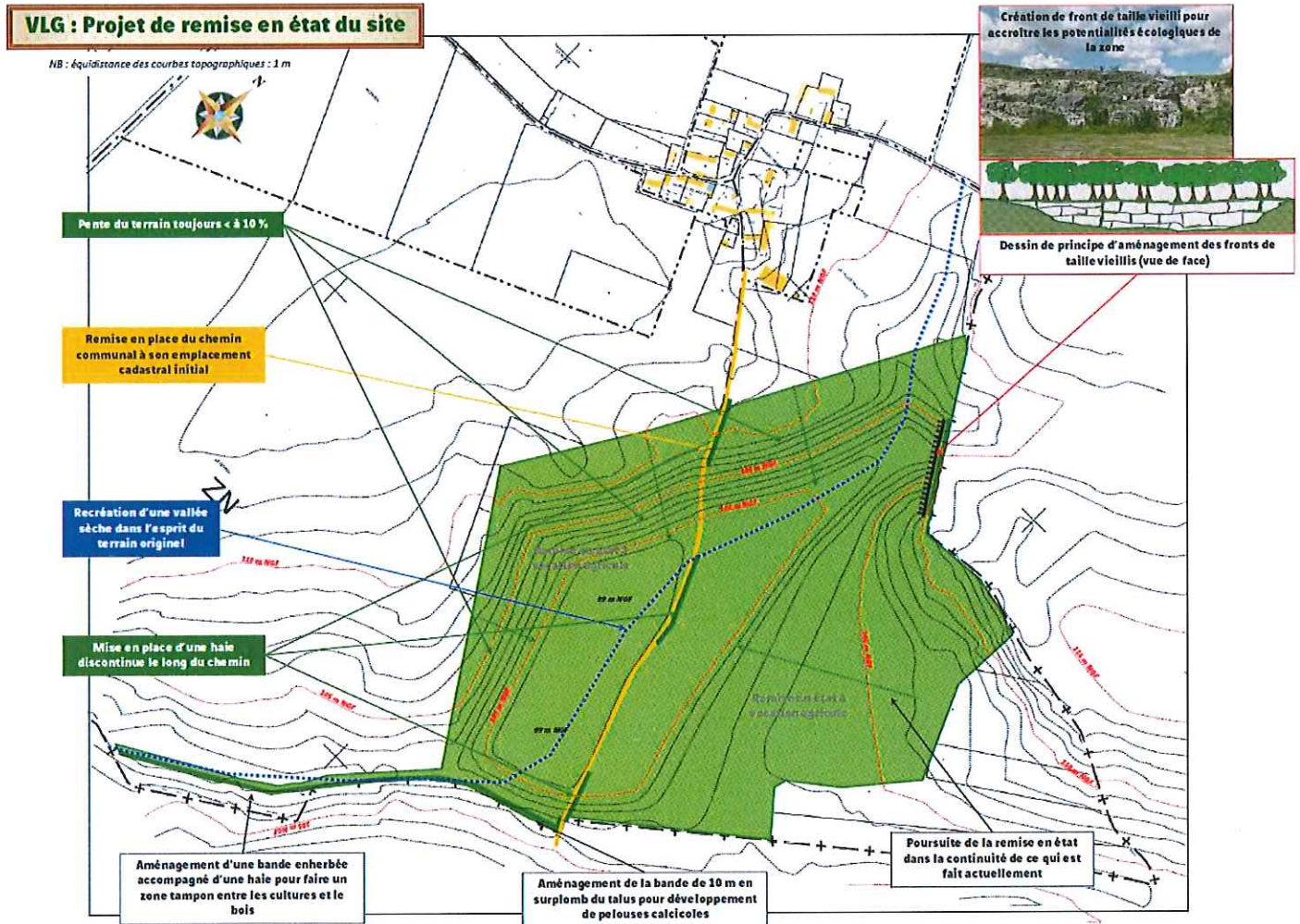


## Annexe 2 : Plan de phasage





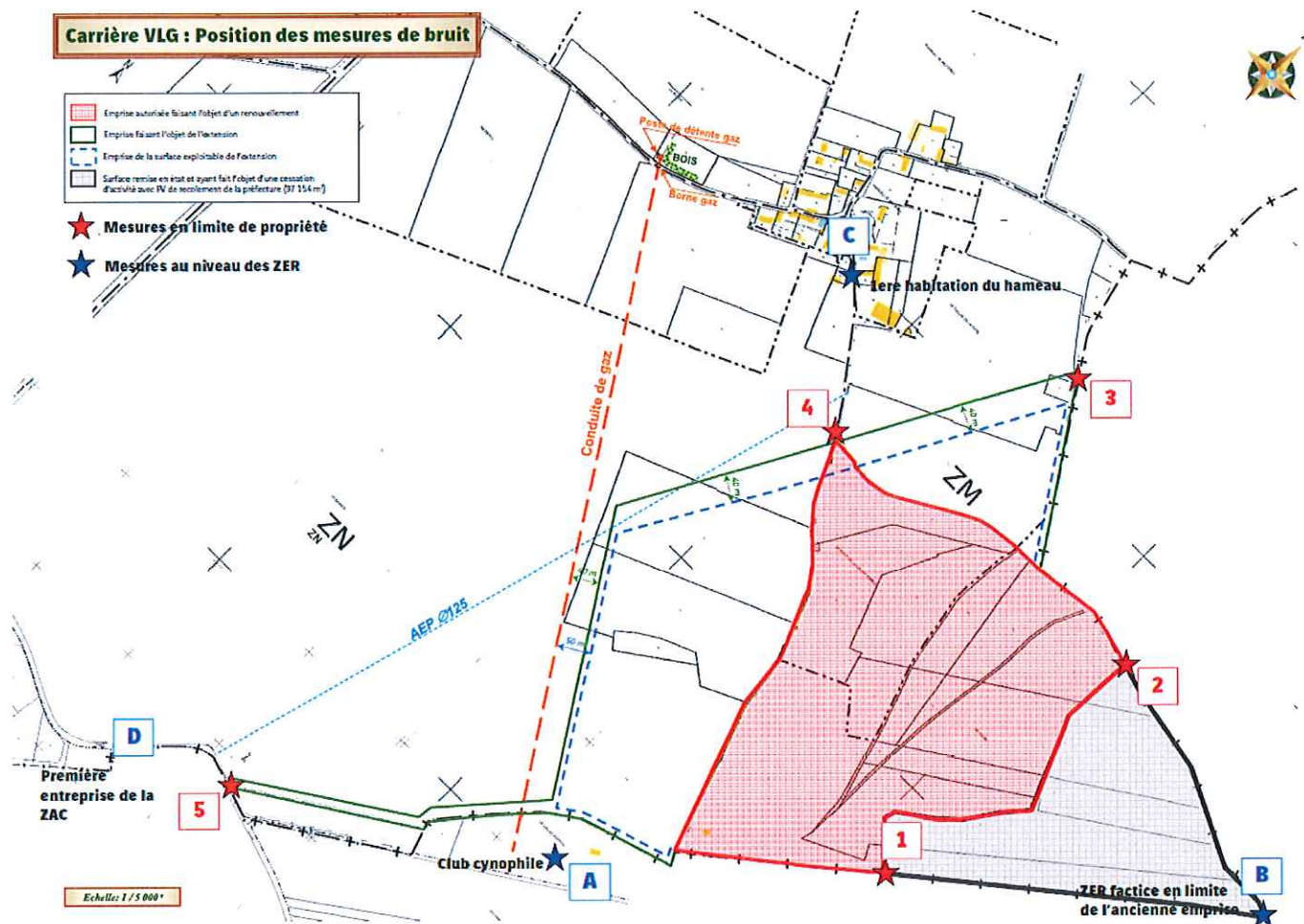
## Annexe 3 : Plan de remise en état







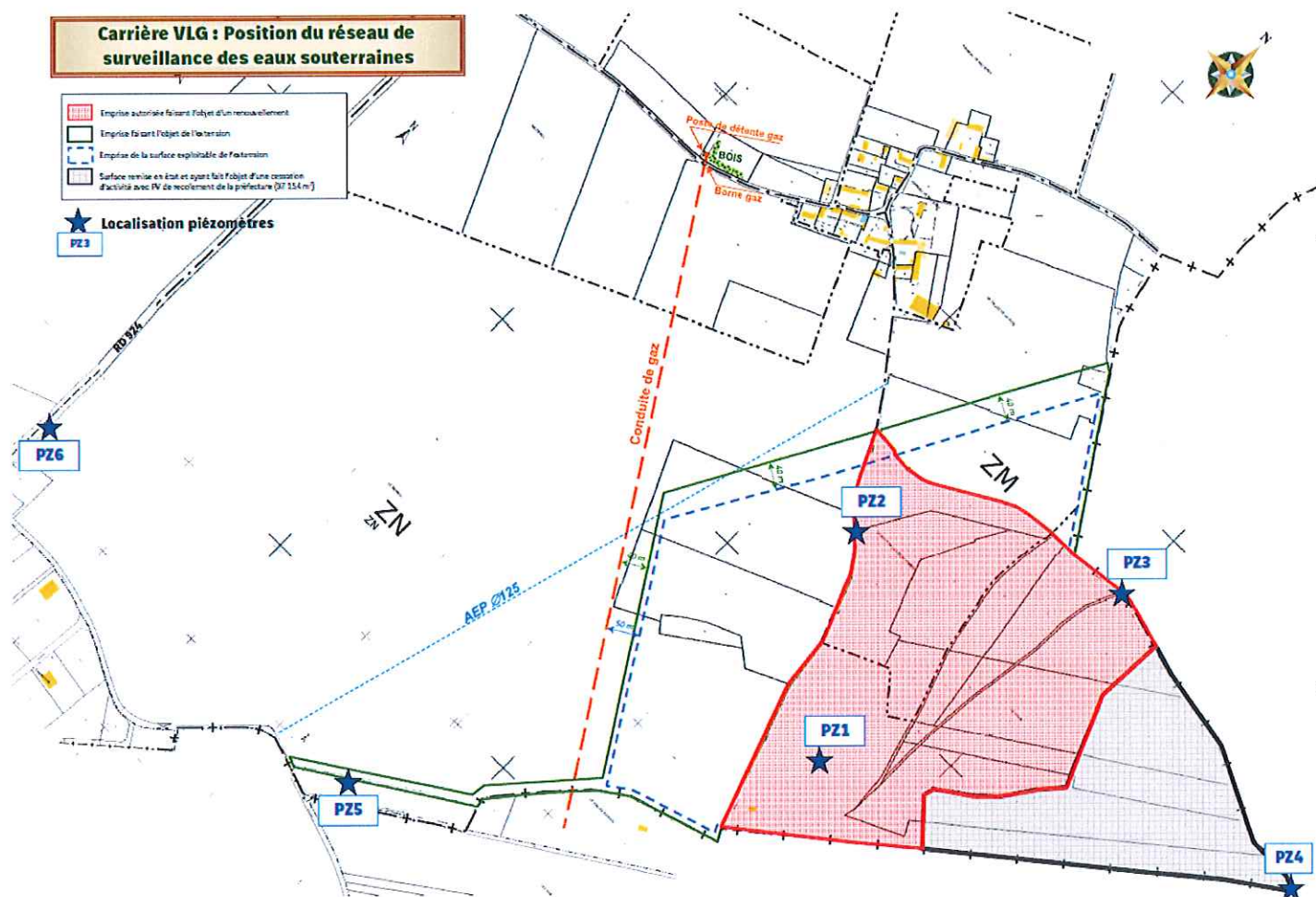
## Annexe 4 : Plan de localisation de mesures de bruits





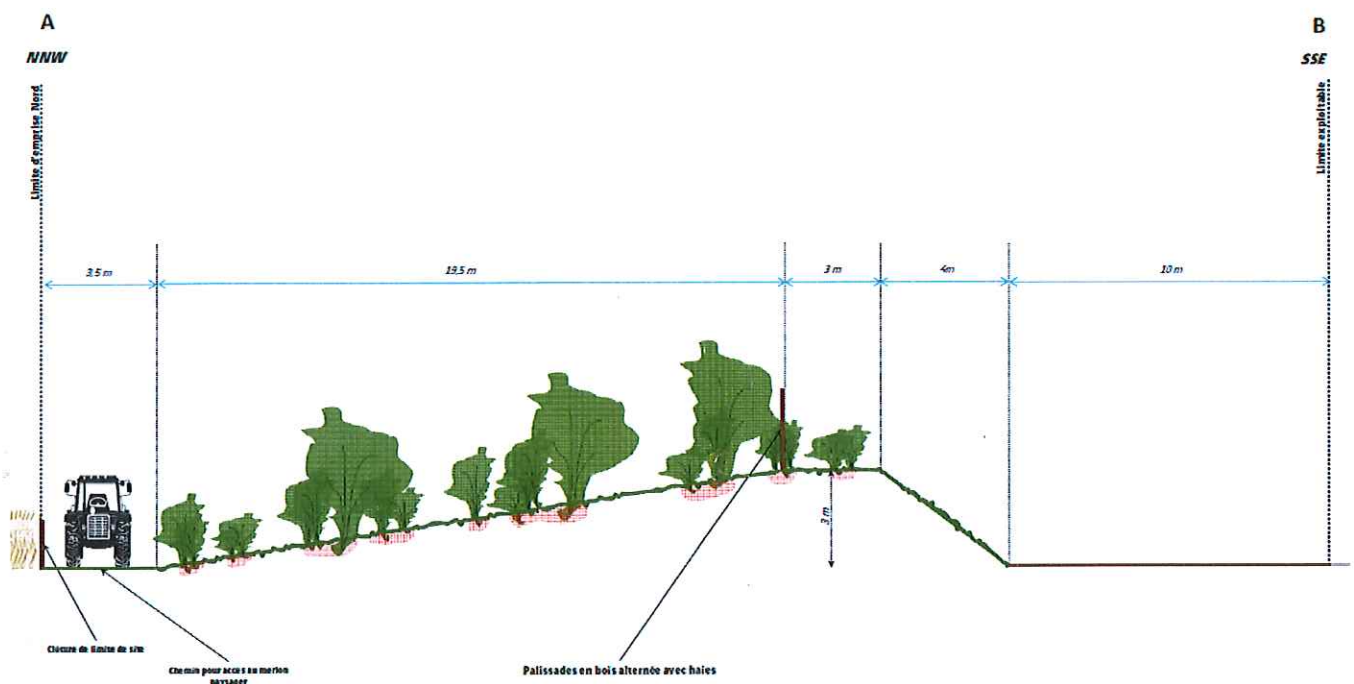
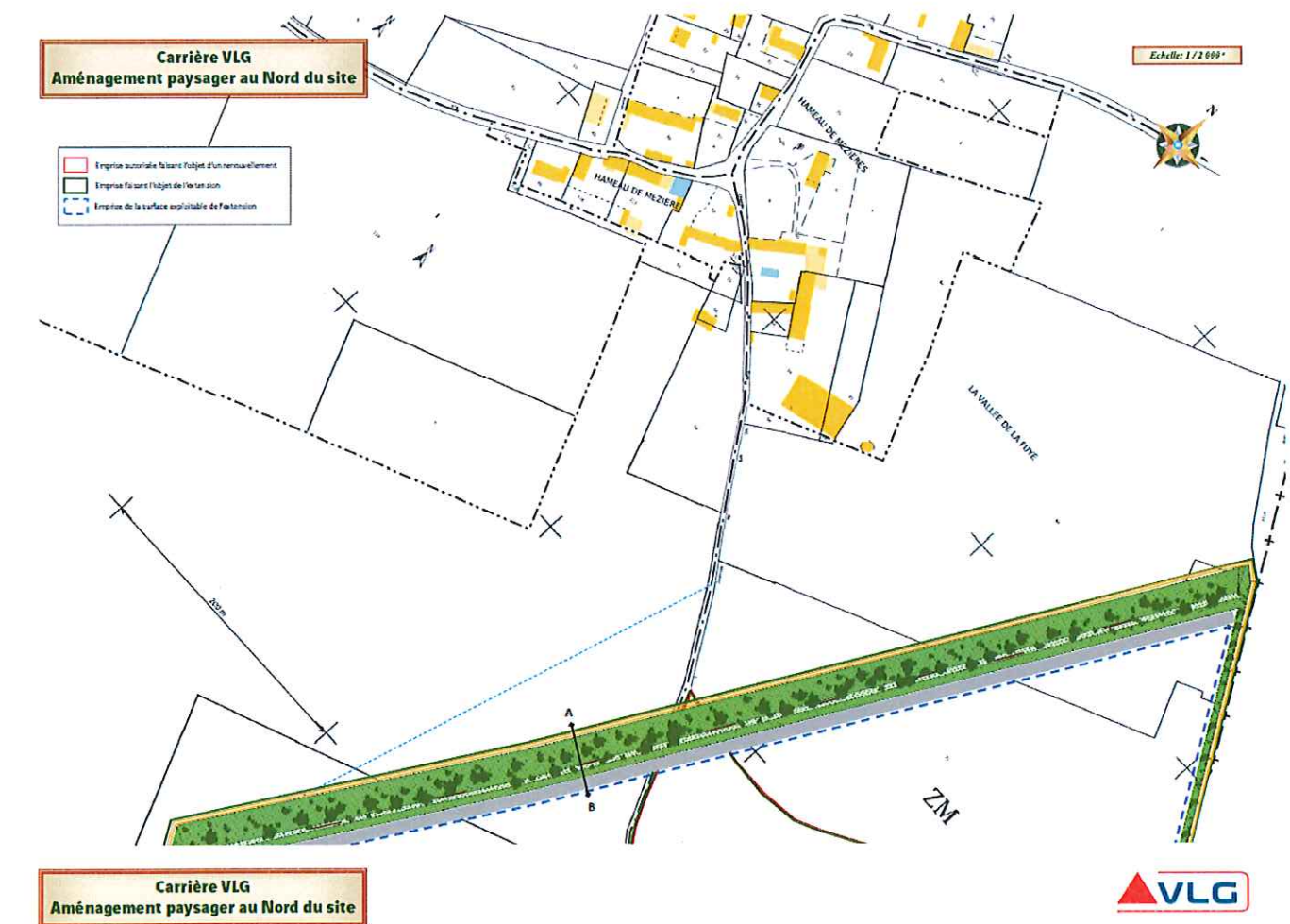


## Annexe 5 : Plan de localisation du réseau de surveillance des eaux souterraines





## Annexe 6 : Plan et coupe du merlon végétalisé à mettre en place au Nord du site



Echelle: 1/100

